

平成30年7月例会：次第（平成30年7月28日開催）

1. 会長挨拶

2. 報告事項

【会員の状況】 平成30年6月

- (1) 入会者： 藤田 真也 先生 草津ハートセンター 6/1 付
退会者： 青嶋 實 先生 近江草津徳洲会病院 6/30 付

- (2) 会員の状況（30年6月）

A会員：136名、 B会員：164名、 合計：300名

【総 務 部】

[総 務]

(1) 平成30年度第2期の滋賀県医師会および日本医師会の会費について

口座振替ではない会員には請求書を8月下旬に送付するので、速やかにお振り込みください。
口座振替の会員には、8月27日（月）に指定口座から引き落としをさせていただきます。

(2) 2019年度版医師日記（手帳）の申込みについて

例年のとおり日本医師会から医師日記の斡旋案内があったので、必要な会員は下記により各地域医師会事務局まで申込みいただきたい。

1. 体 裁 前年度と同様 95×160mm 羊皮スウェード（えんじ色）透明カバー付
2. 価 格 1冊2,100円 消費税込（今回の申込み以降個人で申請の場合は2,300円）
3. 申 込 各地域医師会事務局へ現金を添えて申込み
（申込み締切は各地域医師会の指定による）
4. 配布予定 平成30年12月初旬

(3) 医療機関における施設等の安全点検について

6月18日に発生した、大阪府北部を震源とする地震によって、大阪府内の小学校のプールのブロック塀が倒壊し、登校中の児童が犠牲になる事故が発生した。今回の事態を重く受け止め、診療所利用者や通行人等の安全確保のため、敷地内の同様の構造設備について安全点検を実施のうえ、必要な措置を講じられるよう、滋賀県健康医療福祉部長から本会に対し会員へ注意喚起の通知があった。

敷地内・医療機関内部の設備・機器等についても平時から災害等への備えについて改めて見直しを行うとともに、適切な対応を行うことができるよう安全管理に努めていただきたい。

(4) 第48回被保険者健康診断実施について

（総務資料1）p.1

- (5) 四段階税制（社会保険診療の所得計算の特例措置）存続の為の調査依頼について
（協力依頼）（総務資料 2） p. 3
- (6) 平成 30 年度 第 1 回保健医療従事者研修会の開催について（通知）（総務資料 3） p. 6
- (7) メディカル I C リーダー養成講座【中級】の受講申込みについて（総務資料 4） p. 10
- (8) レスパイト入院について内容改定のご案内（総務資料 5） p. 14
- (9) 平成 30 年度版「高齢者をささえるしくみ」の送付について（総務資料 6） p. 17
・平成 30 年度版「高齢者をささえるしくみ」冊子同封。
- (10) 平成 30 年度 近畿医師会連合・大阪府医師会共催 産業医基礎研修会（前期研修）
の開催について（総務資料 7） p. 19
- (11) 緩和ケア研修会受講のお願い（総務資料 8） p. 24
- (12) 改正道路交通法施行後における臨時適正検査の運用状況等について（総務資料 9） p. 27
- (13) 第 33 回びわ湖ほのぼの大賞推薦について（総務資料 10） p. 30
- (14) 大津市医師会立看護専修学校の生徒募集について（総務資料 11） p. 32
- (15) 「滋賀県アルコール健康障害対策推進計画」の概要について（総務資料 12） p. 33
- (16) 平成 30 年 7 月豪雨による被災医療機関等に対する支援について（お願い）
（総務資料 13） p. 34
- (17) 感染症対策研修会の開催について（総務資料 14） p. 37

【学 術 部】

[医 療 安 全]

(1) 平成 30 年度版 死亡診断書(死体検案書)記入マニュアルについて

今般、厚生労働省において、標記マニュアルが発行された。

本マニュアルは、厚生労働省HPに掲載。

なお、本マニュアルは、平成30年度死体検案研修会で配布を予定。

<http://www.mhlw.go.jp/toukei/manual/>

(2) トファシチニブクエン酸塩製剤の使用に当たっての留意事項について（訂正）

平成30年6月12日付けにてお知らせした標記について、一部誤りがあったことから、今般、再通知の依頼があった。ついては、下記をご確認願いたい。

【平成30年6月12日付お知らせ 下線部について訂正】

「結核、肺炎、敗血症、ウイルス感染等による重篤な感染症の新たな発現もしくは悪化や帯状疱疹等の再活性化が本剤であらわれることがあり、本剤との関連性は明らかではないが悪性腫瘍の発現も報告されていることから、本剤の使用に関して、患者又はその家族に有効性及び危険性を十分に説明し、同意を得てから投与を開始する等の使用上の注意等について周知を依頼するもの。」

訂正：(誤)患者又はその家族に → (正)患者に

(3) 医療事故情報収集等事業「画像診断報告書の確認不足(第2報)」について

医療安全情報No. 63(2012年2月)にて、画像診断報告書の確認不足について取り上げた後、画像診断報告書を確認しなかった事例が37件報告されていることから、再度情報提供があった。

については、下記を参考のうえ、「画像検査～画像診断報告書の確認～患者への説明」の流れを整理し、業務工程を確立する等、同様の事例の再発防止および発生の未然防止のため留意願いたい。

〈画像診断報告書を確認しなかった主な背景〉 ※37件のうち36件がCT検査の事例

- ・画像で検査目的の部位を見て患者に説明した際、画像診断報告書が作成されておらず、その後見るのを忘れた。
- ・画像診断報告書を見る習慣がなかった。
- ・CT検査とMRI検査を同時期に行い、MRI検査の結果で診断が確定できたため、CT検査の画像診断報告書を見なかった。
- ・専門領域の読影に自信があり、画像診断報告書を見なかった。
- ・前月と同月の画像診断報告書を当日の報告書だと誤認した。

〈事例が発生した医療機関の取り組み〉

- ・画像診断報告書を確認してから患者に説明する。
- ・画像診断報告書が未読の場合に気付ける仕組みを構築する。

☆日本医療機能評価機構「医療事故情報収集等事業」HP

<http://www.med-safe.jp/>

(4) 「使用上の注意」の改訂について

今般、厚生労働省医薬・生活衛生局安全対策課より「使用上の注意」の改訂について通知があったので、下記HPよりご確認願いたい。

☆「使用上の注意」の改訂について(平成30年度)

<http://www.mhlw.go.jp/stf/seisakunitsuite/bunya/0000204124.html>

(5) 医療事故の再発防止に向けた提言 第4号「気管切開術後早期の気管切開チューブ逸脱・迷入に係る死亡事例」の分析結果の公表について

今般、日本医療安全調査機構より医療事故の再発防止に向けた提言第4号として、気管切開術後早期の気管切開チューブ逸脱・迷入に係る死亡事例の分析が公表されたので、同様の事例の再発防止および発生の未然防止のため活用されたい。

URL <https://www.medsafe.or.jp/modules/advocacy/>

(6) 医療事故情報収集等事業「再発・類似事例が発生した事案」について

医療事故情報収集事業において収集した情報(2014年から2016年に提供した医療安全情報

No. 86～121)のうち、2017年にも再発・類似事例が発生した事案について次のとおりお知らせするので、ご確認願いたい。

- ・No. 89 シリンジポンプの取り違い 1件
- ・No. 90 はさみによるカテーテル・チューブの誤った切断 2件
- ・No. 93 腫瘍用薬のレジメンの登録間違い 1件
- ・No. 94 MRI検査室への磁性体(金属製品など)の持ち込み(第2報) 3件
- ・No. 95 セントラルモニタの送信機の電池切れ 1件
- ・No. 99 胸腔ドレーン挿入時の左右の取り違い 3件
- ・No. 101 薬剤の投与経路間違い 3件
- ・No. 102 口頭指示の解釈間違い 3件
- ・No. 104 腫瘍用薬処方時の体重間違い 1件
- ・No. 106 小児の薬剤の調製間違い 1件
- ・No. 107 電気メスによる薬剤の引火(第2報) 2件
- ・No. 109 採血時の検体容器間違い 1件
- ・No. 110 誤った患者への輸血(第2報) 3件
- ・No. 113 中心静脈カテーテル抜去後の空気塞栓症 3件
- ・No. 116 与薬時の患者の取り違い 6件
- ・No. 117 他施設からの食種情報の確認不足 2件
- ・No. 118 外観の類似した薬剤の取り違い 1件
- ・No. 120 薬剤名の表示がない注射器に入った薬剤の誤投与 1件
- ・No. 121 経鼻栄養チューブの誤挿入 2件

☆日本医療機能評価機構「医療事故情報収集等事業」HP

<http://www.med-safe.jp/>

【保 険 部】

(1) 疑義解釈資料(その5)について 【日医常任理事通知(保100)】

(診療所に関係する主な事項のみ県医師会報8月号「保険」のページに掲載予定)

※厚生労働省ホームページに掲載済

<https://www.mhlw.go.jp/content/12400000/000332346.pdf>

(7月10日付け 厚生労働省保険局医療課事務連絡)

(2) 平成30年度診療報酬改定関連通知の一部訂正について【日医常任理事通知(保74)】

(医科点数表の解釈に反映されていない項目を中心に県医師会報7月号P.33～P.34に掲載済)

(6月21日付け 厚生労働省保険局医療課事務連絡)

☆ほとんどの項目は平成30年4月版医科点数表の解釈に反映済

(3) 官報掲載事項の一部訂正について 【日医常任理事通知(保86)】

(県医師会報8月号掲載予定)

☆医科点数表の解釈P.503

(4) 使用薬剤の薬価(薬価基準)の一部改正等について 【日医発第316号(保73)】

(県医師会報 7月号 P. 35~P. 37 に掲載済) (詳細は日医雑誌 8月号を参照)

※厚生労働省ホームページに掲載済

<https://www.mhlw.go.jp/hourei/doc/tsuchi/T180615S0010.pdf>

※日医ホームページのメンバーズルーム内、医療保険の「医薬品の保険上の取扱い等」のコーナーに掲載される予定

<http://www.med.or.jp/japanese/members/iryo/iyaku/>

- (5) 使用薬剤の薬価 (薬価基準) の一部改正等について 【日医発第 399 号 (保 88)】
(県医師会報 8月号掲載予定) (詳細は日医雑誌 9月号を参照)

<http://www.med.or.jp/japanese/members/iryo/iyaku/>

- (6) リムパーザ錠100mg、同錠150mg及びイラリス皮下注用150mg、同皮下注射液150mgの
医薬品医療機器等法上の効能・効果等の変更に伴う留意事項の一部改正について
【日医発第 401 号 (保 90)】 (県医師会報 8月号掲載予定)

※日医ホームページのメンバーズルーム内、医療保険の「医薬品の保険上の取扱い等」
のコーナーに掲載済

<http://www.med.or.jp/japanese/members/iryo/iyaku/>

- (7) 公知申請に係る事前評価が終了し、医薬品医療機器等法に基づく承認事項の一部変更承認がなされた医薬品の保険上の取扱いについて 【日医発第400号 (保89)】
(県医師会報 8月号掲載予定)

※厚生労働省ホームページ、日医ホームページともに掲載済

<https://www.mhlw.go.jp/hourei/doc/tsuchi/T180703S0030.pdf>

<http://www.med.or.jp/japanese/members/iryo/iyaku/>

(メンバーズルーム内)

- (8) 材料価格基準の一部改正等について 【日医発第 252 号 (保 63)】
(新たに機能区分及び保険償還価格が設定された医療機器等-平成 30 年 6 月 1 日適用-)
(概要は県医師会報 7月号 P. 39 に掲載済) (詳細は日医雑誌 8月号を参照)

※日医ホームページのメンバーズルーム内、医療保険の「新たに保険適用が認められた検査・医療機器等」のコーナーに掲載される予定

<http://www.med.or.jp/japanese/members/iryo/tekiyo/>

- (9) 「特定保険医療材料の材料価格算定に関する留意事項について」等の一部改正について
(新たに機能区分及び保険償還価格が設定された医療機器等-平成 30 年 7 月 1 日適用-)
【日医発第 403 号 (保 92)】

(詳細は日医ホームページまたは日医雑誌 9月号を参照)

※厚生労働省ホームページに掲載済

<https://www.mhlw.go.jp/hourei/doc/tsuchi/T180629S0010.pdf>

※日医ホームページのメンバーズルーム内、医療保険の「新たに保険適用が認められた検査・医療

療機器等」のコーナーに掲載済

<http://www.med.or.jp/japanese/members/iryo/tekiyo/>

- (10) 医療機器の保険適用について（7月1日保険適用分）及び「医療機器の保険適用について」の一部訂正について 【日医発第402号（保91）】【日医事務連絡（保93）】
- (11) 平成30年度 滋賀県後期高齢者医療被保険者証の更新について
（県医師会報7月号P.48～P.49に掲載済）
- ・平成30年度被保険者証の色：うぐいす色（薄緑色）
 - ・8月1日以降にびわ色（薄橙色）の被保険者証を持参した患者は保険診療を受けることができないのでご注意くださいとともに、患者に新しい被保険者証を持参するように伝えていただきたい
- (12) 長期投与について
（県医師会報7月号P.41に掲載済）
- ・「1回14日分を限度」とされている医薬品を、必要最小限の範囲で、1回30日分を限度に投与して差し支えないのは、①海外への渡航、②ゴールデンウィーク、③年末年始のときだけであり、お盆休みや国内旅行は該当しない
 - ・①～③の理由で14日分を超えて投与する場合には、診療報酬明細書の摘要欄、あるいは院外処方せんの備考欄に投与した理由（「海外旅行につき」など）を記載すること
- (13) 平成30年度 施設基準等の届出状況等の定例報告等について
（県医師会報7月号P.41に掲載済）
- ※該当医療機関のみ
- ・報告期限：平成30年7月31日（火）
 - ・報告先、問合せ先：
近畿厚生局滋賀事務所 審査課 TEL 077-526-8114
- (14) 高齢者に係る高額療養費制度の見直しについて 【日医常任理事通知（保58）】
（県医師会報7月号P.39、P.46に掲載済）
- (15) 高額療養費制度の見直しに伴う滋賀県福祉医療費助成制度（ひとり暮らし高齢寡婦）の一部負担金について
（県医師会報7月号P.39、P.47に掲載済）
- (16) 視覚障害の認定基準の見直しについて
（県医師会報7月号P.52に掲載済）

- (17) 国民健康保険組合被保険者証の無効について
 ①滋賀県医師国民健康保険組合（保険者番号 253013）

| 記号番号 | 無効年月日 | 無効事由 |
|-------------|------------|-------|
| 滋医 01183001 | H30. 6. 15 | 紛失のため |

（県医師会報 8 月号掲載予定）

- (18) 平成 30 年 7 月豪雨による被災者に係る一部負担金等の取扱いについて
 【日医常任理事通知(保 103)(保 106)(保 107)(保 108)(保 112)(保 113)(保 114)】
- (19) 平成30年台風第7号及び前線等に伴う大雨による災害の被災者に係る被保険者証等の提示等及び公費負担医療の取扱いについて 【日医常任理事通知（保85）】

[その他]

- (20) 向精神薬長期処方研修「不安又は不眠に係る適切な研修」の要件について
 （県医師会報 7 月号 P. 15 に掲載済）

- (21) 各種施設基準の届出について

①初診料に係る機能強化加算 → 要届出事項

※初診料に係る「機能強化加算」についても、近畿厚生局滋賀事務所へ施設基準の届出が必要である点にご留意願いたい

②開設者が変更になった場合、移転開設した場合、医療法人化した場合、診療所から病院あるいは病院から診療所に変わった場合等は、従前の保険医療機関を廃止し、改めて新規指定申請の手続きを行うことになる。このことに伴い、従前に届出していた健康保険法上の施設基準等も改めて届出が必要となる。

上記の届出を行わなかった場合は、届出が行われていないこととなり、届出漏れが判明した時点で、届出漏れの事項に係る診療報酬の返還請求が行われることになるので、十分留意願いたい。

☆施設基準等の届出書提出先・問い合わせ先

近畿厚生局滋賀事務所審査課

〒520-0044 大津市京町三丁目 1-1 大津びわ湖合同庁舎 6 階
 TEL077-526-8114

- (22) 再診料に係る地域包括診療加算・認知症地域包括診療加算及び地域包括診療料・認知症地域包括診療料の施設基準にある『慢性疾患の指導に係る適切な研修』の要件について
- (23) 集团的個別指導における保険医療機関の累計区分の変更について
 【日医常任理事通知（保66）】

【公衆衛生部】
 [地域保健]

(1) 鳥インフルエンザA (H7N9) に関する情報提供について

中国における2017-2018年シーズンの鳥インフルエンザA (H7N9) ウイルスの感染者数が過去のシーズンに比較し極めて少なく3例のみであったことから、国立感染症研究所において、リスクアセスメントが更新されたので周知願いたい。

(参考)

- ・厚生労働省HP「鳥インフルエンザA(H7N9)について」
<http://www.mhlw.go.jp/stf/seisakunitsuite/bunya/0000144470.html>
- ・国立感染症研究所「インフルエンザA(H7N9)」
<http://www.niid.go.jp/niid/ja/diseases/a/flua-h7n9.html>
- ・検疫所 (FORTH) 海外感染症情報
<http://www.forth.go.jp/topics/fragment2.html>
- ・検疫所 (FORTH) 海外感染症情報「鳥インフルエンザ(H7N9、H5N1)」
<http://www.forth.go.jp/useful/infectious/name/name54.html>

(2) 平成30年大阪府北部を震源とする地震による災害、平成30年台風7号及び前線等に伴う大雨による災害に伴う予防接種の取扱いについて

災害のために居住地の市町村で定期接種を受けることが困難な者が、居住地以外の市町村において予防接種を希望する場合の接種の実施について、厚生労働省より事務連絡がなされた。

居住地の長による予防接種実施依頼書の発行事務が極めて困難であると考えられることから、予防接種実施依頼書がない場合においても、希望地の長は被災者からの申し出をもって居住地の長からの予防接種実施依頼があったものとし、予防接種を実施して差し支えない旨、当該予防接種の実施に当たっては、被災者がおかれている状況を考慮し、予診の徹底など健康状況を十分に把握した上で接種が行われるよう特に留意願いたい旨が示されている。

(参考)

- ・平成30年大阪府北部を震源とする地震による災害に伴う予防接種の取扱いについて
<http://www.mhlw.go.jp/file/06-Seisakujouhou-10900000-Kenkoukyoku/0000212862.pdf>

(3) 「肝炎医療ナビゲーションシステム」の運用開始について

今般、「肝炎医療ナビゲーションシステム」の運用を肝炎情報センターにて、平成30年7月9日から開始する旨、厚生労働省より連絡があった。

【肝炎情報センター】

<http://www.kanen.ncgm.go.jp/>

(4) ダニ媒介感染症及び蚊媒介感染症の予防啓発に関する協力依頼について

今般、厚生労働省において、ダニ媒介感染症対策の予防啓発のためのポスターが作成されホームページに掲載された。関係医療機関等に対する周知方についてお願いしたい。

【ダニ媒介感染症予防啓発ポスター】

掲載URL：<https://www.mhlw.go.jp/stf/seisakunitsuite/bunya/0000164495.html>

【蚊媒介感染症予防啓発ポスター】

掲載URL：<https://www.mhlw.go.jp/stf/seisakunitsuite/bunya/0000164483.html>

4. 講演会・研修会等のご案内 (総務資料 15) p. 40

- ・草津栗東医師会G P ネット講演会
開催日時：平成 30 年 8 月 25 日 (土) 17:00~18:30
開催場所：ホテル ポストプラザ草津
特別講演：「当院におけるうつ病治療の実践 (仮)」
講演演者：滋賀県立精神医療センター
病院長 大井 健 先生

5. 当医師会 8 月の行事予定表 (総務資料 16) p. 41

6. 7 月以降の行事予定表 (総務資料 17) p. 42

- ・平成 30 年度医療安全管理研修会 (医療事故未然防止研修会)
開催日時：平成 30 年 10 月 11 日 (木) 14:00~16:00
開催場所：栗東芸術文化会館さきら

☆☆☆ 医協連絡事項 ☆☆☆

＜事務局夏期休暇のお知らせ＞

事務局の夏期休暇は次のとおりです。

休暇期間：平成 30 年 8 月 13 日 (月) ~ 8 月 16 日 (木)

お急ぎのお手続き等ございましたら、お早目にご連絡くださいますようお願いいたします。

なお、休暇期間中の消耗品等の注文受付は下記のとおりです。

| | | |
|--------------|-------------|-----------------|
| 8 月 10 日 (金) | 15 時 00 分まで | 当日受付 |
| | 15 時 00 分以降 | 8 月 17 日 (金) 受付 |

※カタログのWEB注文は休暇期間に関係なく通常どおりご注文いただけます。

※お届けが休暇明けになる商品もございますので予めご了承ください。

＜「休業補償保険」の更新および新規加入のご案内＞

万一の就業不能に備える保険として、多くの先生方にご加入いただいております**休業補償保険制度** (団体所得補償保険・団体長期障害所得補償保険・休業損失補償保険) が 10 月 1 日に満期更新を迎えます。

8 月中旬から 9 月にかけて、「新規加入のご案内」・「更新のご案内」を郵送にてご案内いたします。

また、今年度より団体長期障害所得補償保険について、保険料率の改定 (保険料の引き下げ) がございます。詳細については改めてご加入者様へご案内させていただきます。



滋医国第23号
平成30年7月4日

各郡市医師会長 様

滋賀県医師国民健康保険組合
理事長 越智 眞一

第48回被保険者健康診断実施について

平素は本組合に多大のご協力を賜り厚くお礼申し上げます。
さて、早速ながら本年度における組合被保険者の健康診断を下記により実施いたしますので、ご協力のほどお願い申し上げます。

記

1 対象者

滋賀県医師国保組合加入者

2 検査料金

組合員及びその家族 1人15,000円

准組合員(従業員)及びその家族 1人8,437円(平成30年度滋賀県医師会との特定健康診査契約料による。)を組合が負担します。

保険点数に準じ1点10円で計算します。

3 検査項目

① 組合員及びその家族

昨年と同項目

特定健康診査の基本的な健診の項目は必ず検査項目に入れてください。

② 准組合員及びその家族

特定健康診査の健診項目費用のみ組合が負担します。

4 実施期間

平成30年12月まで、なるべく早期に実施くださいますようお願いいたします。

5 受診結果及び費用の請求について

1. 受診結果につきましては、地域医師会ごとにお取りまとめの上、40歳から74歳までの受診者に係る特定健診の項目については、昨年と同様に電子データで、それ以外の検査項目の結果については例年どおりの方法で提出してください。

2. 費用の請求について

- ① 40歳から74歳までの被保険者の特定健康診査にかかる費用
- ② 上記以外

①と②に分けてご請求くださいますようお願い申し上げます。

日医発第 355 号 (年税 29)

平成 30 年 7 月 3 日

都道府県医師会長 殿

公益社団法人日本医師会

会長 横倉 義武

四段階税制 (社会保険診療報酬の所得計算の特例措置)
 存続のための調査について (協力依頼)

今般、日本医師会では、医療関連税制の重要課題である四段階税制 (社会保険診療報酬の所得計算の特例) について、税制要望のための基礎資料とすることを目的に、「四段階税制の実態調査」を下記により実施することと致しました。

四段階税制につきましては、これまで毎年、税制要望の重点項目として、関係各方面に強く要望し実現させてきたところであります。

平成25年度税制改正では、本制度の適用対象について「医業収入が7千万円以下」とする要件が追加されましたが、その利用実態を把握した上で理論構築をし、関係省庁と折衝することが重要・不可欠であり、調査へのご協力を是非ともお願いする次第です。

調査票等は本会より直接、調査対象となる貴会管下の会員医療機関に発送いたします。貴会におかれましては、本調査の趣旨をご理解いただき、会員から問い合わせがあった場合には、趣旨をご説明いただき、自主的協力を促していただきたく、お願い申し上げます。

また、本調査の集計・分析は、日本医師会・年金税制課が担当し、収集されたデータは統計的に処理した上で本調査の目的のみに利用し、医療機関の特定につながる形での公表はしないことを申し添えます。



記

1. 調査の目的

医療機関における四段階税制の適用の実態を把握し、四段階税制が、小規模医療機関の経営の安定を図り、地域医療に専念できるようにするために必要・不可欠であることを調査結果から明らかにし、税制要望の基礎資料とする。

2. 調査対象

全国の診療所の個人立開設者 4,500件。

診療所所在地について、「21大都市」、「地方市」、「郡部」の各カテゴリーについて、個人診療所の日医A1会員の都道府県別構成比を満たすよう、各1,500件無作為抽出。

3. 調査項目（詳細は調査票参照）

- ・ 基本情報（申告区分、特例適用区分、診療科目、他）
- ・ 申告関係情報（収入金額、必要経費額、所得金額、他）
- ・ 四段階税制の適用の状況（概算経費額、措置法差額、他）

4. 調査時期

平成30年7月9日（月）～7月31日（火）

5. 会員への送付資料（別添の通り）

- (1) 「四段階税制（社会保険診療報酬の所得計算の特例措置）の存続のための調査協力へのお願い」
- (2) 「調査票」
- (3) 「参考資料」

6. 謝礼

回答者に対する謝礼はございません。

以上

会 員 各 位

公益社団法人 日本医師会
会長 横倉 義武

四段階税制（社会保険診療報酬の所得計算の特例措置）の

存続のための調査協力へのお願い

拝啓 時下益々ご清祥のこととお慶び申し上げます。

本会の会務運営につきましては、日頃よりご協力を賜り、厚く御礼申し上げます。

さて、社会保険診療報酬の所得計算の特例（いわゆる四段階税制）につきましては、小規模医療機関の事務負担を軽減することにより経営の安定を図り、地域医療に専念できるようにするための制度として、その存続を、本会は従前より税制改正要望の中で取り上げてまいりました。

平成25年度税制改正では、本制度の適用対象について「医業収入が7千万円以下」とする要件が追加されましたが、四段階税制存続のためには、その利用実態を把握した上で理論構築をし、関係省庁と折衝することが重要であり不可欠です。

つきましては、ご多忙の折り誠に恐れ入りますが、趣旨をご理解いただき、下記の要領により本調査にご協力を賜りたくお願い申し上げます。

実態を正しく把握するため、四段階税制を採用されている会員各位をはじめ、採用していない会員各位にも、何卒ご協力を賜りますようお願い申し上げます。

敬具

記

1. 調査依頼先

全国の個人立診療所のA①会員の中から、診療所所在地について、「21 大都市」・「地方市」・「郡部」の各カテゴリー毎にランダム抽出した1,500名、合計4,500名の会員に本調査依頼を送付。

2. 回答方法

① 「調査票」 全員にご記入願います。

（ただし、平成29年の社会保険診療収入が5千万円超の場合や、医業収入が7千万円超の場合、営業月数が12ヶ月未満の場合は、問1で終了となり、金額等の詳細な回答は不要）

「参考資料」 返信用封筒に同封していただく「確定申告資料の写し」について、または収入金額等をご記入いただく場合の記入要領については、参考資料をご参照下さい。

ご返信 同封の返信用封筒に入れてご返送ください。

② 回答期限 平成30年7月31日（火）

3. 平成29年の社会保険診療収入が5千万円以下かつ医業収入が7千万円以下（平成29年の営業月数が12ヶ月未満の場合除く）の場合は問2以下の回答をしていただきますが、税務申告を会計事務所に依頼されている場合は、資料等について会計事務所に確認・相談されることをお勧めします。なお、誠に申し訳ございませんが、謝礼はございません。

4. 照会先

ご不明な点につきましては日本医師会 年金税制課（担当：宮澤）までお問い合わせ下さい。

（問合せ時間帯：9：30～17：30）

電話番号：03-3942-6519 / FAX：03-3942-6503

以 上



公財滋健第 107 号
平成30年 7月 2日

滋賀県健康医療福祉部
健康寿命推進課長・医療政策課長
各保健所長
各市町長
各医師会長
各病院長
各施設長
各保健医療関係団体の長

} 様

公益財団法人滋賀県健康づくり財団
理事長 中井 清
(公 印 省 略)

平成30年度 第1回保健医療従事者研修会の開催について (通知)

時下 ますますご清祥のこととお喜び申し上げます。

平素は、当財団の事業運営について、格別のご支援とご協力を賜り厚くお礼申し上げます。

さて、当財団では保健医療従事者の連携と資質の向上を目的として、保健医療従事者研修会を開催していますが、今年度の第1回研修会を別添要領に基づき開催します。

つきましては、本研修会の趣旨をご理解いただき貴所属関係者の方々にご周知いただくとともに、参加についてご配慮を賜りますようお願いいたします。

参加のお申込みは、別添の申込書により 8月24日(金)までに下記事務局へご連絡ください。

研修会事務局

公益財団法人滋賀県健康づくり財団

健診保健部 担当 山本成子

〒520-0834

大津市御殿浜 6-28

TEL 077 - 536 - 5210

FAX 077 - 536 - 5211

平成30年度 第1回 保健医療従事者研修会開催要領

1. 目的

職場における腰痛は、保健医療従事者のみならず、多くの業種や作業において見られる。発生要因としては、腰部に過度の負担を加える動作要因の他、環境要因、年齢、体格、筋力、既往歴や基礎疾患の有無の個人的要因の他、職場の対人ストレス等心理・社会的要因も含まれ、多面的であると言われている。

腰痛を効果的に予防するためには、動作要因や環境要因を整えることが重要であるとされている。

業務上において少しでも負担を軽減できる方法や腰痛の症状を緩和できる方法について身体のメカニズムも含めて学ぶ機会を提供すると共に、実際に症状を緩和できるような対応方法として業務の合間や自宅等でもできる運動の実践を行うことで、保健医療従事者自身の腰痛予防ならびにリフレッシュの時間をもつことを目的とする。

2. 内容

講演 『保健医療従事者のための腰痛緩和策～メカニズムから学ぼう～』

講師：滋賀医療技術専門学校 理学療法士 藤谷 亮 氏

実技 『腰痛緩和のためのヒント ～実際に体を動かしてみよう～』

講師：滋賀医療技術専門学校 理学療法士 治郎丸 卓三 氏

3. 日時

平成30年9月1日（土） 9:30～12:00（受付開始 9:15）

9:30～ 9:40 開会 あいさつ

9:40～10:50 講演

「保健医療従事者のための腰痛緩和策～メカニズムから学ぼう～」

10:50～11:00 休憩 和室へ移動

11:00～12:00 実技

「腰痛緩和のためのヒント ～実際に体を動かしてみよう～」

12:00 閉会

4. 場所 草津市立市民交流プラザ 中会議室および和室（フェリエ南草津 5階）

草津市野路1丁目15番5号

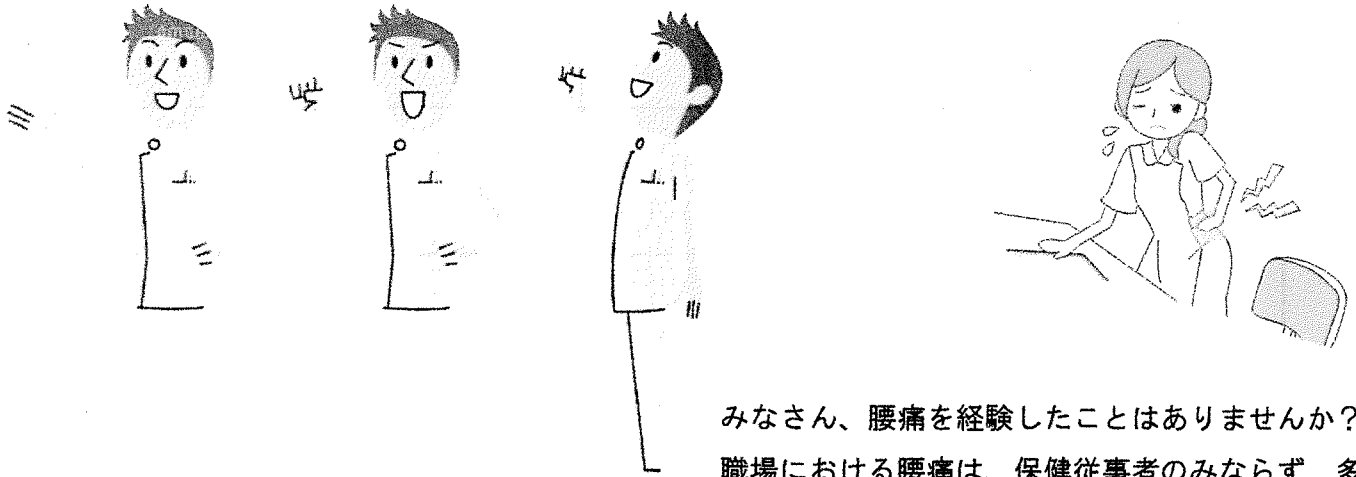
5. 対象者 県内保健医療従事者等

6. 主催 公益財団法人滋賀県健康づくり財団

7. 共催 公益社団法人滋賀県放射線技師会 公益社団法人滋賀県臨床検査技師会
公益社団法人滋賀県理学療法士会 一般社団法人滋賀県作業療法士会
滋賀県市町保健師協議会

8. 後援 滋賀県

保健医療従事者のための 腰痛緩和策 ～メカニズムから学ぼう～



みなさん、腰痛を経験したことはありませんか？
職場における腰痛は、保健従事者のみならず、多くの職種で、様々な要因によって起こります。身体のメカニズムを含め、予防法や対応方法を学びましょう。ぜひご参加ください♪

日 時 9月 1日 (土)
9:30~12:00 (受付開始9:30)

会 場 草津市立市民交流プラザ
中会議室および和室※フェリエ5階

講 師 滋賀医療技術専門学校
理学療法士 藤谷 亮 先生 および 治郎丸 卓三 先生

お問合せ TEL (077) 536-5210 FAX (077) 536-5211

お申込み 8月24日 (金) 必着
FAXまたは滋賀県健康づくり財団HPでお申込みください

滋賀 健康

検 索

- 主 催 公益財団法人滋賀県健康づくり財団
- 共 催 公益社団法人滋賀県放射線技師会
公益社団法人滋賀県臨床検査技師会
公益社団法人滋賀県理学療法士会
一般社団法人滋賀県作業療法士会
滋賀県市町保健師協議会

■後 援 滋賀県





FAX 077(536)5211

平成30年度 第1回保健医療従事者研修会参加申込書

団体名 _____ 記入者名 _____

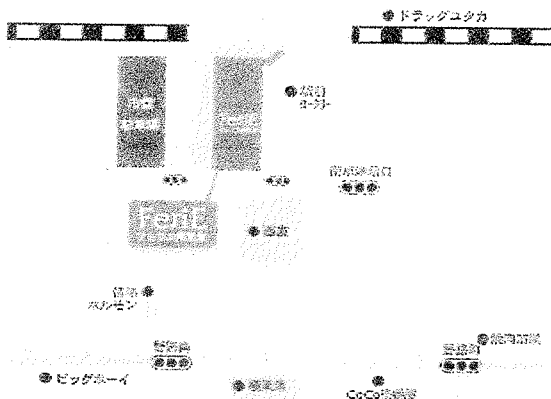
所属 _____ 電話番号 _____

| 所属 | 職種 | 役職 | お名前 |
|--------|-----|----|-------|
| 例) ○○部 | 看護師 | 主任 | 新田 花子 |
| | | | |
| | | | |
| | | | |
| | | | |

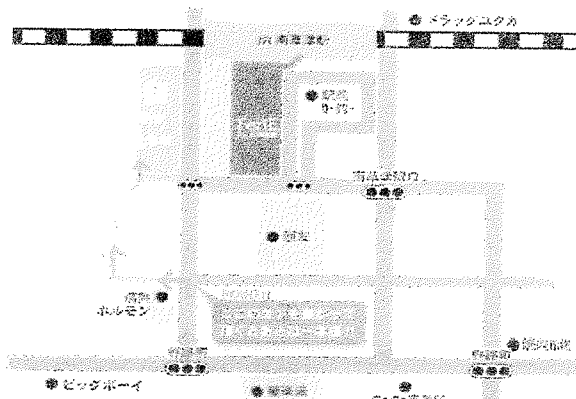
*FAX受領後、参加していただける場合はご連絡いたしません。

会 場 草津市立市民交流プラザ 中会議室および和室
(フェリエ5階)
草津市野路1-15-5 ・JR琵琶湖線<南草津駅>直結

■電車でお越しの場合



■車でお越しの場合



* 個人情報は財団が定める「個人情報の取り扱いについて

*財団ホームページでご確認いただくことができます」に従って適切に保管し、この研修運営以外の目的では使用致しません。



2018年7月10日

都市区医師会 御中

公益社団法人 日本医師会
日本医師会総合政策研究機構

「メディカルICTリーダー養成講座【中級】」の受講申込みについて

拝啓 向暑の候、時下益々ご清祥のこととお慶び申し上げます。平素より当会の活動に格別のご厚情を賜り、深く御礼申し上げます。

さて、7月17日より「メディカルICTリーダー養成講座【中級】」を開講いたします(日本医師会 ORCA 管理機構 主催)。

本講座は、システムの導入や運用にあたって適切に評価・判断ができる人材を医療・介護に関わる組織内部に養成することを目的とするもので、昨年来、日本医師会 ORCA 管理機構主催で実施されている「メディカルICTリーダー養成講座【初級】」の上位研修になります(【初級】との比較は、同送別紙ご参照)。現在もしくは近い将来に医療機関のICT管理者として、医療現場と経営にICTが活用される環境整備を推進する役割を担われる方にお勧めの講座です。また、「メディカルICTリーダー養成講座【初級】」を修了された方のステップアップ講座としてご活用いただけます。

現在、日本医師会 ORCA 管理機構のホームページ(<https://www.orcamo.co.jp>)から、受講申込みを好評受付中です(7月末 締切)。

下記の通り募集要項を同送いたしますので、会員の先生方および関係各方面へのご周知を賜りますと幸甚です。よろしく願い申し上げます。

敬具

記

【同送物】

- メディカルICTリーダー養成講座【中級】 募集要項 (A4・2枚)
- メディカルICTリーダー養成講座【中級】・【初級】比較表

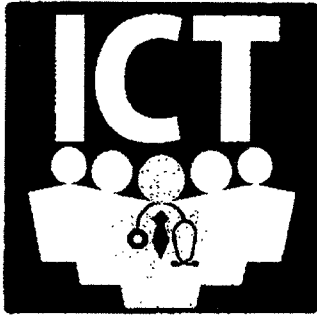
以上

【講座に関する問合せ先】

日本医師会 ORCA 管理機構 medict-info@pm.orcamo.co.jp (担当: 鈴木)

【本状に関する問合せ先】

日本医師会総合政策研究機構 n.tsutsumi@jmari.med.or.jp (担当: 堤、坂口)



メディカルICTリーダー 養成講座【中級】

医療機関で求められるICT管理者

医療機関、特に診療所や100床程度の病院のICT管理者が、ICTの専門家としてどのように医療現場と経営に貢献していくべきかを学習し、そのために備えておくべき知識の習得を目指します。

募集要項

■ 講座概要

世の中のICT化が進む一方、医療機関はICT化に後れを取っており、様々な問題を抱えています。

そのような状況のもと、ICT管理者には、単なるシステムの知識だけではなく、医療とICTの懸け橋となり、経営やマネジメントにICTが活用される環境を整備することが求められています。

本講座では、①システム業者との関係、②サーバ問題、③システムの導入・運用問題、④職員のICTリテラシーの向上、に焦点を当て、医療機関に求められるICT管理者としての知識や行動学を学びます。

■ 受講対象者

本講座は、現在もしくは近い将来に、医療機関、福祉関連施設に勤務する職員を主に対象としています。医療現場の視点や立場から、複雑化したICTシステムの全体像を捉え、本質的な問題に対して適切に対処できる能力を備えたいという、強い意欲と関心を有する方を募集します。メディカルICTリーダー養成講座【初級】を修了した方へのステップアップ講座としてもお勧めです。

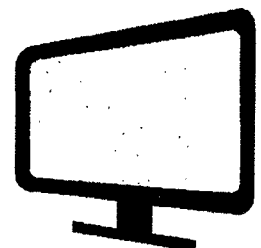
■ 教育カリキュラム

本講座を構成する教科は次の通りです。(教科のタイトル・順番は変更となる場合があります。)

| 教科タイトル概要 | 概要 |
|--------------|--|
| システム業者との関係構築 | システム業者との良好な関係の築き方、システム導入時の院内外に対するICT管理者としての行動学など |
| サーバ構成と管理・運用 | 仮想化サーバによる効率化と運用時の留意事項など |
| 経営に役立つシステム導入 | 経営方針にあった計画的システム導入を行うための方法など |
| インターネットの活用 | セキュリティ対策や職員のICTリテラシーの向上のための方法など |

■ 学習方法

- (1) Web上のe-learningシステムを通じ4ヶ月間で学習します。
- (2) 順次配信されるテキスト、復習問題を用いて学習を進めていきます。
- (3) 各教科に関するご質問などは、e-learningシステムを通じていつでも何度でも可能です。



■ 受講環境

本講座を当講座を受講するには、次の環境を満たしている必要があります。

| | | |
|----------------|---|---|
| ご使用機器 の動作環境 | ●パソコン OS | Microsoft Windows7/8/8.1[いずれも 32 ビット版 /64 ビット版]・ Microsoft Windows10[64 ビット版]・Max OS X[最新版を推奨] |
| | ●ブラウザ | Microsoft Edge/InternetExplorer/Firefox/GoogleChrome/Safari |
| | ●スマートフォン・タブレット | Android/iPhone/iPad 等[いずれも OS は最新版を推奨] |
| ご利用環境 | インターネット接続・E-mailのご使用が必須です。 ※迷惑メール振分け防止のため、ORCAMOドメイン(@orcamo.co.jp)からのメールを受信できるように ご設定ください。 | |

■ 修了証の発行

本講座の受講者のうち、次の要件をいずれも満たした方に対しては、日本医師会ORCA管理機構名で修了証(デジタル)を発行します。

| 修了要件 |
|-------------------------------|
| 受講期限内に全ての教科の受講が完了していること。 |
| 受講期限内に全ての教科の演習問題の回答が完了していること。 |

■ 受講料等・お申込み期限

(1) 一人あたり受講料は、次の通りです。

- 受講者が日医会員の開設する医療機関の職員の場合 30,000 円(税抜)。
- 上記以外の場合 40,000 円(税抜)。
- ※ 下記講座受講済みの場合は、受講生割(各受講料5%割引)を適用頂けます。
 - ・2017年6月開講メディカルICTリーダー養成講座
 - ・メディカルICTリーダー養成講座【初級】
- ※ 同一の所属先から3名以上でお申込みの場合は、団体割(各受講料10%割引)を適用頂けます。
- ※ 受講生割と団体割は併用できません。
- ※ 受講料には支払時の手数料は含まれません。

(2) お申込期限は、2018年7月31日(火)です。

■ 受講期間と受講期限

本講座の開講日は2018年7月17日(火)、受講期限は2019年1月31日(木)です。なお、受講期限の延長は出来ません。

■ お申込み手続き

- (1) 受講を希望する方は、本募集要項をよくお読みになったうえで、日本医師会 ORCA 管理機構株式会社の「メディカルICTリーダー養成講座【中級】」お申し込みページ (https://www.orcamo.co.jp/products/medict_m.html) からお手続きください。
- (2) 受講料は一括前払いとなります。お支払いには、クレジットカード・銀行振込などをご利用できます。
- (3) 受講料をお支払い頂いた後の返金、受講生の変更はできません。予めご了承ください。
- (4) ご入金を確認でき次第、講座のご案内メールをご登録メールアドレス宛に送付いたします。なお、ご案内メールが迷惑メールとして処理されてしまうケースが多く発生しております。お申込み前に受信設定のご確認をお願い致します。ご入金後5日経過してもメールの受信をご確認できない場合は、本講座の専用お問い合わせ窓口 (medict-info@pm.orcamo.co.jp) までメールにてお問い合わせください。

■ 講座の管理・運営

本講座の管理・運営は、日本医師会ORCA管理機構株式会社が責任を持って行います。

■ お問い合わせは

メールアドレス: medict-info@pm.orcamo.co.jp まで



メディカルICTリーダー養成講座【中級】・【初級】比較表

| | 中級 | 初級 |
|------------|---|--|
| 目的 | ①システム業者との関係、②サーバ問題、③システムの導入・運用問題、④職員のICTリテラシーの向上、に焦点を当て、医療機関のICT管理者に求められる知識や行動学を学ぶ。 | 学習しやすいカリキュラム、テキストにより、ICTリテラシーに不安のある方でも無理なく、医療機関のICT関連コア人材となるために必要な基礎知識を習得できるプログラムを提供する。 |
| 受講対象者 | 現在もしくは近い将来に、医療機関、福祉関連施設に勤務する職員を主に対象とする。医療現場の視点や立場から、複雑化したICTシステムの全体像を捉え、本質的な問題に対して適切に対処できる能力を備えたいという、強い意欲と関心を有する方が対象。 *初級講座修了者へのステップアップ講座として、特にお勧め。 | 同左 |
| 研修修了者のイメージ | ICT管理者として、ICT専門知識を活かし、医療現場と経営にICTが活用される環境整備を推進する役割を担う。 | 医療機関において将来ICTのリーダー役を担う人材として、ICTリテラシーの基礎知識が習得されている。 |
| カリキュラム | 1. システム業者との関係構築: システム業者との良好な関係の築き方、システム導入時の院内外に対するICT管理者としての行動学など。 2. サーバ構成と管理・運用: 仮想化サーバによる効率化と運用時の留意事項など。 3. 経営に役立つシステム導入: 経営方針にあった計画的システム導入を行うための方法など。 4. インターネットの活用: セキュリティ対策や職員のITリテラシーの向上のための方法など。 | 1. クリニカルICT 基礎概論: 医療機関におけるシステム管理・運用にかかわる基礎的な知識と、システム導入時の道筋など。 2. ICT 用語解説: 最新用語から、最低限知っておきたい用語の学習。 3. 医療情報法務学: 医療システム契約の法律上の特徴、トラブル回避法・対応方法など。 4. ICT 購買学: 医療機器やシステムを購買する際の適正価格の判断方法、価格交渉の仕方など。 |
| 受講料 | ・受講者が日医会員、または理事長もしくは院長が日医会員の医療機関に所属する職員の場合、30,000円(税別)。 ・2017年6月及び12月開講のメディカルICTリーダー養成講座受講済みの場合、5%割引。 ・上記以外の場合、40,000円(税別)。 | ・日医会員の開設する医療機関の職員の場合、20,000円(税別)。 ・上記以外の場合、30,000円(税別)。 |

平成 30 年 6 月 吉日

関係者各位

滋賀県立総合病院

院長 一山 智

レスパイト入院について 内容改訂のご案内

向曇の候、ますますご健勝のこととお喜び申し上げます。平素は格別のご高配を賜り、厚く御礼申し上げます。

当院「レスパイト入院」につきまして、内容を一部改訂いたしましたので、その旨ご案内申し上げます。ご利用いただける患者様に関しまして、当初は当院に 入院歴がある患者様のみ を対象としておりましたが、外来通院歴がある患者様 もご利用頂けるようにいたしました。かかりつけ医が当院の連携医療機関である患者様が優先的にご利用いただけるように尽力させていただきます。

詳細につきましては、別紙「レスパイト入院のご案内」をご覧ください。ご不明な点は、地域医療連携室へお問い合わせください。

引き続き、介護される方の休息のお手伝いが出来ればと存じます。どうぞよろしくお願い申し上げます。

滋賀県立総合病院

〒524-8524 滋賀県守山市守山 5 丁目 4-30

地域医療連携室 退院支援室

T E L 077-582-5095 (直通)

F A X 077-582-5766 (直通)

レスパイト入院のご案内

ご利用できる方は以下の1～4の全てを満たす方となります。

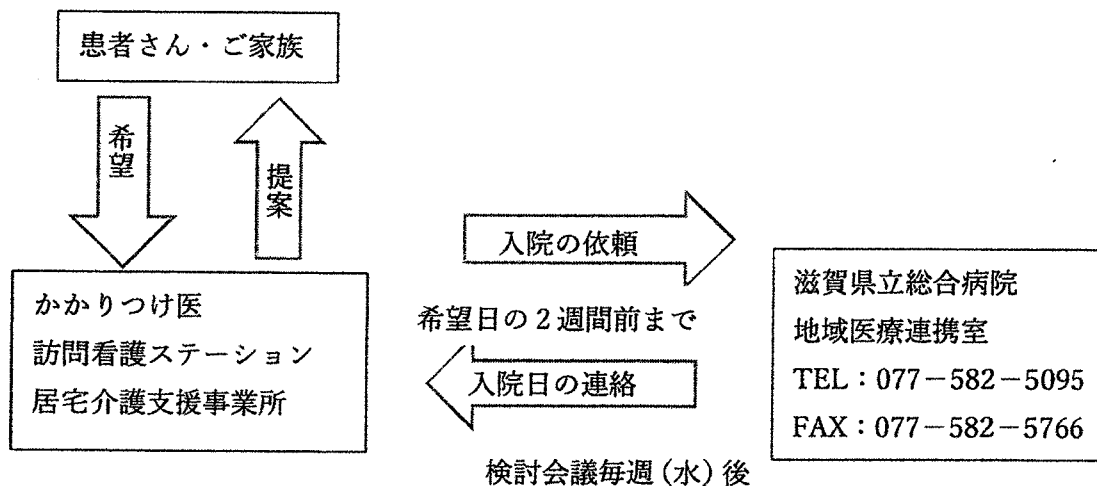
1. ご自宅で療養されている方で、退院後も自宅に帰る方
2. 褥瘡処置・たん吸引・麻薬の管理・胃ろう・気管切開・在宅酸素等の医療処置がある方
3. 当院の入院歴もしくは外来通院歴があり、かかりつけ医が当院の連携医療機関の方
4. 介護保険によるショートステイが困難な方

レスパイト入院の基本ルール

1. 1回の入院期間は、14日以内です。
2. 一般的な血液検査・レントゲン検査・心電図検査は必要に応じて行ないます。
3. 入院する日は、月曜日から金曜日の平日となります。
4. 患者さんの状態により入院継続困難な場合は、予定期間よりも短期間となる場合もあります。
5. 症状が進行し治療が必要になった場合は、急性期病棟に転棟することもあります。
6. 入院日は、病棟の状況により相談の上日程変更する場合があります。

レスパイト入院の申し込み方法

1. 申込みは「かかりつけ医」「訪問看護ステーション」「居宅介護支援事業所」からとなります。まずは、かかりつけの医師等にご相談下さい。
2. 入院希望日の2週間前までに「レスパイト入院申込書」と「診療情報提供書」をFAXしお申し込み下さい。
3. 受け入れ決定後、依頼元に「レスパイト入院のお知らせ」をFAXします。



入院時持参頂きたいもの

1. お薬とお薬手帳
2. 保険証・限度額認定証など
3. 診療情報提供書（原本）
4. その他入院に必要な郵送した書類

レスパイト入院申込書

| ご依頼者 | |
|------|--------------------------|
| 機関名 | |
| 種別 | かかりつけ医師・訪問看護ST・居宅介護支援事業所 |
| 申込者 | |
| TEL | |
| FAX | |



| FAX送付先 |
|----------------------|
| 滋賀県立総合病院 地域医療連携室 |
| 直通FAX : 077-582-5766 |

【入院希望者の基本情報】

| | | | | | |
|------|---|--------|------|------------|-------|
| フリガナ | | 性別 | 生年月日 | 明・大 昭・平 | 年 月 日 |
| 氏名 | | 男 女 | 年齢 | | 歳 |
| 住所 | 〒 | | TEL | | |
| | | | 携帯 | | |

【保険情報】

| | | | |
|-------|--|------|----------|
| 保険種類 | 高齢者・国保・組合・協会けんぽ・その他 () | 区分 | 本人・扶養 |
| 記号・番号 | 受給者 番号 | 負担割合 | 1割・2割・3割 |
| 介護保険 | 要支援1・要支援2・要介護1・要介護2・要介護3・要介護4・要介護5・未申請・申請中 | | |

| | |
|---------|---------------------------------|
| 診断名 | |
| 入院希望日 | 平成 年 月 日 () ~ 月 日 () の () 日間 |
| 入院希望の部屋 | 個室 (有料) ・ 総室 ・ どちらでも可 |

【現在の状態 (以下、該当する項目に○をつけてください)】

| | | | |
|--------|-------|--|-----------------------|
| 医療 | 人工呼吸器 | 無・有 | (機種名) |
| | 気管切開 | 無・有 | (カニューレ) |
| | 酸素療法 | 無・有 | (安静時 L、 労作時 L) |
| | 薬の内容 | 無・有 | ※ 「お薬手帳」のコピーを添付してください |
| | 医療処置 | 無・有 | () |
| | アレルギー | 無・有 | () |
| | 感染症 | 無・有 | () |
| | 現在の症状 | 無・有 | 咳・痰・皮膚のかゆみ・発疹・褥瘡 () |
| 日常生活動作 | 食事 | 方法 : 自己摂取・介助・経鼻経管・胃ろう 主食 : 米飯・軟飯・全粥・ミキサー 副食 : 普通・カット・一口大カット・ミキサー 水分 : 無・有 (とろみ剤 ;) | |
| | 排泄 | 自力にてトイレ・自力にてポータブルトイレ・オムツ・バルーン留置 (Fr) | |
| | 移動 | 自力・杖使用・シルバーカー・車椅子・ベッド上 | |
| | 認知症 | 無・有 (おもな問題行動 :) | |
| | 麻痺 | 無・有 (部位 :) | |
| | 寝具 | 体圧分散マット・エアマット・その他 () | |

草長発第1252号
平成30年7月10日

草津栗東医師会長 様

草津市長 橋 川 渉

平成30年度版「高齢者をささえるしくみ」の送付について

盛夏の候、ますます御清栄のこととお慶び申し上げます。

日頃は、市の介護・福祉行政の推進に格段の御理解・御協力をいただき厚くお礼申し上げます。

この度、高齢者の皆様がいつまでもいきいきとした生活を送っていただけるよう、介護保険制度や市の各種福祉・保健サービス等の情報をとりまとめた、平成30年度版「高齢者をささえるしくみ」冊子を作成いたしました。

つきましては、この冊子を会員の皆様へ配布していただけるよう御配慮いただきますとともに、今後とも福祉活動にますますの御支援をいただきますよう、よろしくお願い申し上げます。

記

1 送付冊子、

「平成30年度版 高齢者をささえるしくみ」冊子

2 送付冊数 各 1 部 , 計 160 部

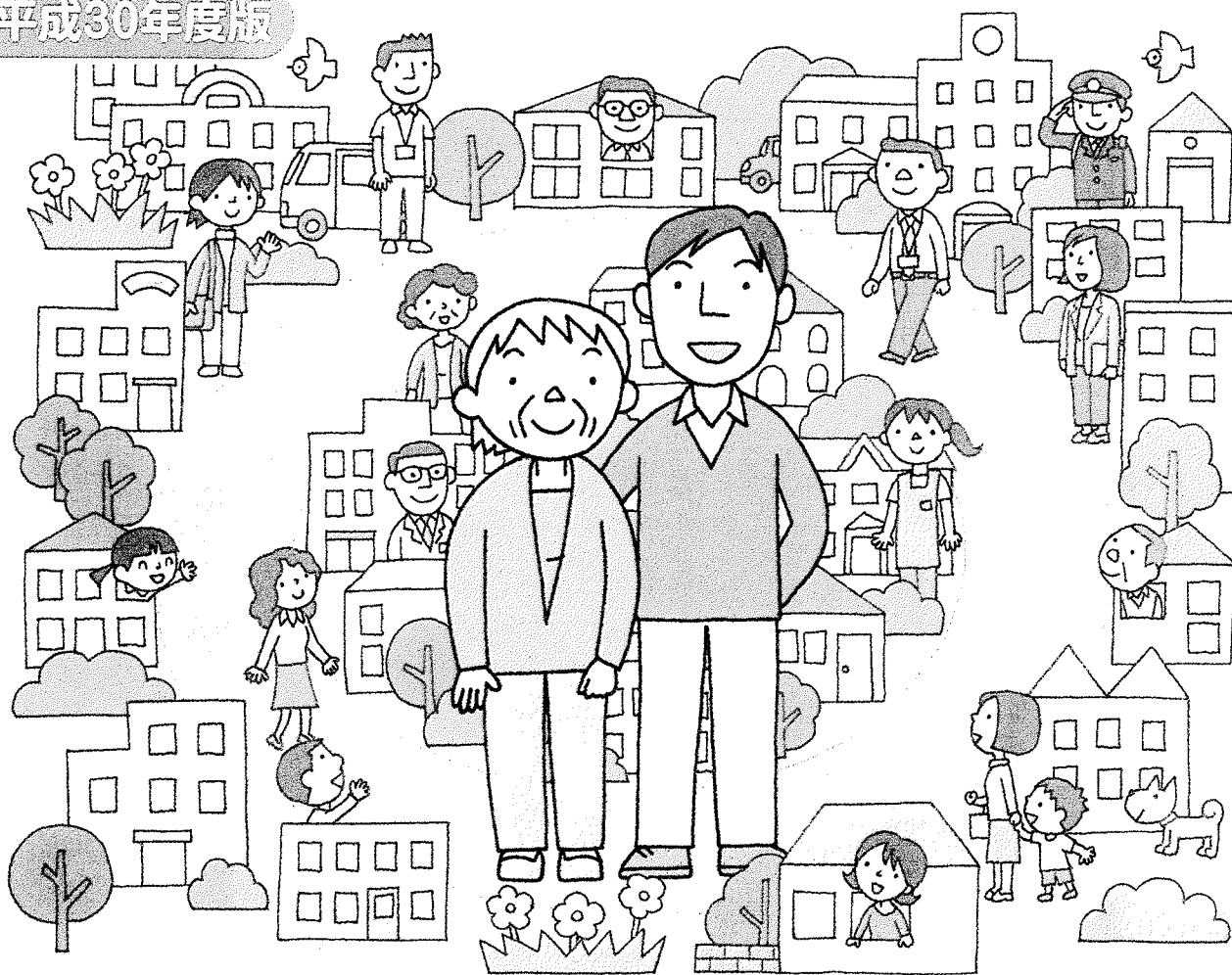
※貴施設にて御活用時に複数部数が必要の際には、お手数ですが下記担当まで御連絡ください。追加の冊子を送付させていただきます。

| | |
|------|---|
| 担当部署 | 草津市健康福祉部 長寿いきがい課 高齢者福祉係 岩瀬 |
| 連絡先 | Tel:077-561-2362(直通) FAX:077-561-2480 E-mail:choju@city.kusatsu.lg.jp |

あんしんで
いきいきとした生活を
送るために

高齢者を

平成30年度版



草津市では、高齢期を迎えても、すべての市民が人として尊重され、一人ひとりがいきいきと輝き、安心して暮らすことができるよう、介護予防や健康づくりを進めています。

生活に支援が必要になっても、自らの意思に基づき、適切な医療・介護・予防・住まい・生活支援サービスを利用し、尊厳を持って住み慣れた地域や家庭で自立した生活を送ることができるよう、みんなで取り組みましょう。

あんしんでいきいきとした生活を送るためには、

- 自分にあつたさまざまな活動に参加しましょう。
- 自分でできることはなるべく自分で行い、支援が必要な部分は高齢者福祉サービスや介護保険制度などを上手に活用しましょう。



滋医発第 122 号
平成 30 年 7 月 12 日

各地域職域医師会長 様

滋賀県医師会
会長 越 智 眞 一
(公印省略)

平成 30 年度 近畿医師会連合・大阪府医師会共催
産業医基礎研修会（前期研修）の開催について

平素は、本会事業の推進に格別のご協力をいただき、厚くお礼申し上げます。

さて、標記研修会について別紙（写）のとおり本会あて案内があったのでご連絡申し上げます。

つきましては、ご多用のところ誠に恐縮ですが、貴会会員に周知いただき参加希望の会員がおられましたら、お取り纏めの上、8月6日（月）までに本会あてご回答くださいますようよろしくお願い申し上げます。

記

1. 日時≪1日目≫ 平成30年9月 2日（日）午前9時30分～午後5時15分
 ≪2日目≫ 平成30年10月14日（日）午前9時30分～午後5時15分
 （1日だけの受講申し込みはできません）
2. 会場 大阪府医師会館 2階ホール
 （大阪市天王寺区上本町2丁目1番2号）
3. 添付書類 ・平成30年度 近畿医師会連合・大阪府医師会共催
 産業医基礎研修会（前期研修）の開催について
 ・産業医基礎研修会（前期研修）開催要領
 ・平成30年度 近畿医師会連合・大阪府医師会共催
 産業医基礎（前期）研修会 受講希望者一覧（参加申込書）



平成30年6月29日

近畿各府県医師会長 殿

大阪府医師会長
茂松茂人
(公印省略)

平成30年度 近畿医師会連合・大阪府医師会共催
産業医基礎研修会（前期研修）の開催について
(ご案内とお願い)

謹啓

平素は本会の諸事業に対しまして、格別のご理解、ご協力を賜り厚く御礼申し上げます。
さて、本会では、標記研修会を別記「開催要領」のとおり平成30年9月2日（日）、
10月14日（日）の2日間に亘り開催いたします。

本基礎研修会（2日間全日程）を受講いただきますと、日医認定産業医を目指す先生方に
必要なカリキュラム（前期研修14単位、実地研修10単位、後期研修26単位の計50単
位）のうち、前期研修8科目14単位を取得していただくことができます。

つきましては、誠にお手数ではございますが、貴会会員の先生方に本基礎研修会の開催に
ついてご案内くださいますとともに、受講希望者をお取りまとめいただき、来る8月17日
までに本会事務局（地域医療1課）あてご回答いただきますよう、ご高配のほど何卒よろし
くお願い申し上げます。

謹白

※事務局：地域医療1課 松本（TEL 06-6763-7012・FAX 06-6766-2875）

E-mail chiikiiryoi@po.osaka.med.or.jp

平成30年度 大阪府医師会

産業医基礎研修会（前期研修） 開催要領

本研修会を2日間受講されますと、日医認定産業医制度における基礎研修50単位のうち前期研修8科目14単位が取得できます。

なお、日医認定産業医の先生方、ならびに既に前期研修を修了された先生方が本研修会を受講されても単位の取得にはなりませんので、ご注意ください。

1. 日 時：

<1日目>平成30年 9月2日（日）午前9時30分～午後5時15分

<2日目>平成30年10月14日（日）午前9時30分～午後5時15分

《1日だけの受講申込みはできません》

2. 場 所：大阪府医師会館 2階ホール（大阪市天王寺区上本町2-1-2

《駐車場はございませんので公共交通機関をご利用ください》

3. 主 催：近畿医師会連合、大阪府医師会

4. 受 講 資 格：新たに日医認定産業医を目指す医師

（既認定産業医、ならびに前期研修修了者は対象外）

5. 単 位 数：基礎（前期）研修 項目番号(1)～(8)の14単位

（両日とも7単位。当日の研修単位は単位取得証明シールを交付）

6. 定 員：300名（定員を超過した場合は抽選）

7. 受 講 料（2日間分）：

近畿2府4県医師会員 10,000円、その他 20,000円

（納入方法は受講者に別途通知）

8. 申し込み方法（8月17日締切）

受講希望者は、「産業医基礎（前期）研修会受講希望」と明記し、

① 氏名（ふりがな）

② 所属医療機関名・送付先住所（所属医療機関もしくは自宅等の明記）

・電話番号・FAX番号

③ 所属府県医師会名

④ 医籍登録番号

を記入の上、所属府県医師会にお申し込みください。

（受講確定者には、締め切り後、大阪府医師会より関係書類を直送いたします）

9. 演題・講師：

平成30年度 産業医基礎研修会〔前期研修〕開催日程

1日目：平成30年9月2日（日）
大阪府医師会館 2階ホール

2日目：平成30年10月14日（日）
大阪府医師会館 2階ホール

| 開 会 | 開 会 | |
|--|-------|--|
| <p>「産業医学概論—最近の産業医学の動向」 〔項目番号(1)総論 1単位〕 中央労働災害防止協会大阪労働衛生総合センター所長 大阪市立大学名誉教授 圓藤 吟史</p> | 9:30 | <p>「健康保持増進」 〔項目番号(4)健康保持増進 1単位〕 大阪ガス株式会社人事部大阪ガスグループ健康開発センター統括産業医 女子栄養大学大学院客員教授 岡田 邦夫</p> |
| <p>「労働安全衛生法等の解説」 〔項目番号(1)総論 1単位〕 大阪産業保健総合支援センター副所長 森岡 学</p> | 10:30 | <p>「作業管理」 〔項目番号(6)作業管理 2単位〕 奈良県立医科大学副学長 車谷 典男</p> |
| <p>「メンタルヘルス対策」 〔項目番号(3)メンタルヘルス対策 1単位〕 大阪市立大学大学院医学研究科神経精神医学教授 井上 幸紀</p> | 11:30 | |
| (昼 食) | 12:30 | (昼 食) |
| <p>「健康管理」 〔項目番号(2)健康管理 2単位〕 大阪労災病院治療就労両立支援センター所長 久保田 昌詞</p> | 13:15 | <p>「有害業務管理」 〔項目番号(7)有害業務管理 2単位〕 山田誠二産業保健センター所長 山田 誠二</p> |
| <p>「作業環境管理」 〔項目番号(5)作業環境管理 2単位〕 公益社団法人関西労働衛生技術センター所長 大阪医科大学名誉教授 河野 公一</p> | 15:15 | <p>「産業医活動の実際」 〔項目番号(8)産業医活動の実際 2単位〕 大阪府医師会理事／産業医部会副部長 益田 元子</p> |
| | 17:15 | |

平成30年度 近畿医師会連合主催 産業医基礎【前期】研修会 受講希望者一覧

医師会名: _____

ご連絡先: _____

ご担当者名[ご所属部署]: _____

| | 氏名 | ふりがな | 所属医療機関名 | 送付先住所(所属医療機関、自宅等の明記) | | TEL | FAX | 医籍登録番号 | 備考 |
|----|-------|----------|---------|----------------------|------------------------|--------------|--------------|--------|----|
| | | | | 〒 | 住所 | | | | |
| 例 | 大阪 太郎 | おおさか たろう | 大阪病院 | 543-0001 | 大阪市天王寺区上本町2-1-22(医療機関) | 06-6763-7012 | 06-6766-2875 | 999999 | |
| 1 | | | | | | | | | |
| 2 | | | | | | | | | |
| 3 | | | | | | | | | |
| 4 | | | | | | | | | |
| 5 | | | | | | | | | |
| 6 | | | | | | | | | |
| 7 | | | | | | | | | |
| 8 | | | | | | | | | |
| 9 | | | | | | | | | |
| 10 | | | | | | | | | |
| 11 | | | | | | | | | |
| 12 | | | | | | | | | |
| 13 | | | | | | | | | |
| 14 | | | | | | | | | |
| 15 | | | | | | | | | |
| 16 | | | | | | | | | |
| 17 | | | | | | | | | |
| 18 | | | | | | | | | |
| 19 | | | | | | | | | |
| 20 | | | | | | | | | |

23

平成 30 年 7 月 19 日
滋賀県がん診療連携協議会 緩和ケア推進部会

緩和ケア研修会受講のお願い

《配布資料》

- ・ 2018 年緩和ケア研修会が変わりました (カラー・両面刷りチラシ)
- ・ 平成 30 年度第 2 回滋賀県緩和ケア研修会 (集合研修) (滋賀県立総合病院会場)
開催要領・プログラム・受講申込書
- ・ 滋賀県緩和ケア研修会修了者数

《お願い事項》

- ・ 医師会の会員様への緩和ケア研修会のご案内
- ・ 本日配布の「2018 年緩和ケア研修会が変わりました (カラー・両面刷りチラシ)」の会員様への配布にご協力いただける場合は、必要部数をお届けしますので、下記までご連絡をお願いします。

滋賀県がん診療連携協議会 緩和ケア推進部会事務局

滋賀県立総合病院 地域医療連携室 担当：大橋

TEL：077-582-5031 (代表) 内線：6831

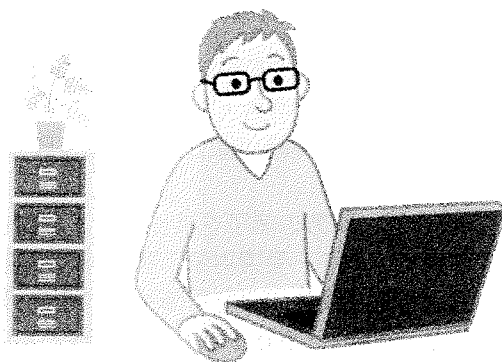
メール：ohashi-junko@pref.shiga.lg.jp

ePEACE

Education - support program of research management and assessment for oncologic medical education

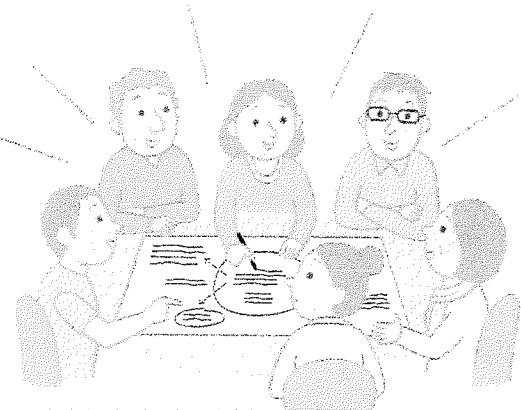
2018年 緩和ケア研修会が

変わりました

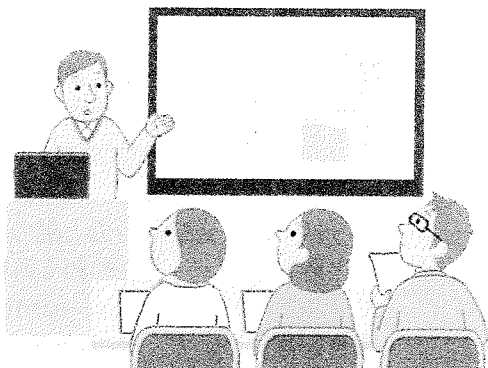


e-ラーニングを受けてから…

集合研修へ!



小グループ討議



講義



ロールプレイ

PEACE 緩和ケア



(<https://peace.study.jp/pcontents/top/1/index.html>)

【e-ラーニング受講に関するお問い合わせ】

厚生労働省委託 がん等における新たな緩和ケア研修等事業 e-learning 管理担当
特定非営利活動法人 日本緩和医療学会 (e-peace@jspm.ne.jp)まで

緩和ケア研修会のご案内

滋賀県では、「滋賀県がん対策推進計画」の下に、「がん等診療に携わる全ての医療従事者が基本的な緩和ケアを理解し、知識と技術を習得すること」を個別目標に掲げており、この目標達成のため滋賀県緩和ケア研修会を開催いたします。

今年度より集合研修は日祝日（一部土曜日）の1日開催となり、開業医の先生方にも参加いただきやすい日程となっております。また緩和ケア研修会への参加が要件となる診療報酬項目もあります。ぜひ受講ください。

（在宅緩和ケア充実診療所加算、在宅療養実績加算2、在宅悪性腫瘍患者共同指導管理料 等）

<緩和ケア研修会の概要>

- ・「e-learning」と「集合研修」で構成され、双方の修了を持って修了となる
 - ・研修内容はがん以外の疾患も想定されている ・受講対象：がん等の診療に携わる医療従事者
 - ・修了証書：すべての受講者に厚生労働省健康局長印のある修了証書を発行 ・受講料：無料
 - ・医療スタッフは職種に関係なくアクセス可能 ・既修了者の継続学習としても活用可能
 - ・e-learningの配信について
 - ・アクセス方法：PEACE PROJECTのトップページにリンク設置 (<http://www.ispa-peace.jp/>)
 - ①（左側）「新指針緩和ケア研修会 e-learning」ボタンに進む
 - ②（左側）「新規登録」に進む（注）：登録時に医籍番号の入力必要。IDは任意設定ですが数字が便利。
 - ③（中央）「受講者ログイン」から学習を開始
 - ④必須10科目、選択5科目中2科目以上を履修
 - 必須：①緩和ケア概論 / ②全人的苦痛と包括的アセスメント / ③がん疼痛 / ④呼吸困難 / ⑤消化器症状 / ⑥気持ちのつらさ / ⑦せん妄 / ⑧コミュニケーション / ⑨療養場所の選択と地域連携 / ⑩ACP、看取りのケア、家族・遺族ケア
 - 選択：①がん以外の疾患に対する緩和ケア / ②倦怠感 / ③不眠 / ④緩和的放射線治療・神経ブロックによる症状緩和 / ⑤社会的苦痛に対する緩和ケア
 - ⑤修了テストを実施（得点率60%、20問中12問以上の正答で合格。不合格の場合は再受験必要。）
 - ⑥修了後、受講画面の上部の「修了証書発行」から修了証書を発行
- ※所要時間・おおむね6時間程度。制限時間はありませんのでじっくり時間をかけて学習も可能です。

なお e-learning 修了後も随時アクセス可能ですので復習にも活用できます。

- ・集合研修について（e-learning 修了後2年以内に受講のこと）
 - ・平成30年度は下記のスケジュールで開催。（今後も毎年継続実施されます。）
 - ・事前に e-learning 修了が必要で、申込時に e-learning 修了証のコピーを提出いただきます。
 - ・集合研修プログラム（所要時間：休憩等も含め8時間程度）
 - ①e-learningのふりかえり / ②コミュニケーション / ③全人的苦痛に対する緩和ケア
 - ④療養場所の選択と地域連携 / ⑤がん患者等への支援
 - ・募集期間等詳細については「滋賀県がん診療連携協議会ホームページ」をご確認ください。
 【<http://www.pref.shiga.lg.jp/e/kensou/gankyougikai/palliative.html>】

<平成30年度滋賀県緩和ケア研修会年間スケジュール>

| | 研修日程 | 会場（主催病院） | 研修申込・お問い合わせ |
|-----|----------------|---------------|-------------------------------------|
| 第1回 | 平成30年6月10日（日） | 大津赤十字病院 | 総合医療相談室、TEL:077-522-4131 |
| 第2回 | 平成30年7月22日（日） | 滋賀県立総合病院 | 地域医療連携室 がん相談支援センター TEL:077-582-8141 |
| 第3回 | 平成30年9月2日（日） | 彦根市立病院 | がん相談支援センター、TEL:0749-22-6050 |
| 第4回 | 平成30年10月28日（日） | 市立大津市民病院 | 地域医療連携室、TEL:077-526-8340 |
| 第5回 | 平成30年11月11日（日） | 市立長浜病院 | がん対策推進室、TEL:0749-68-2300 |
| 第6回 | 平成30年11月23日（金） | 済生会滋賀県病院 | 総務課、TEL:077-552-1221 |
| 第7回 | 平成31年2月10日（日） | 草津総合病院 | 総務課、TEL:077-563-8866 |
| 第8回 | 平成31年3月2日（土） | 滋賀医科大学医学部附属病院 | 医療サービス課、TEL:077-548-3625 |
| 第9回 | 平成31年3月3日（日） | 公立甲賀病院 | 診療支援課、TEL:0748-62-0234 |

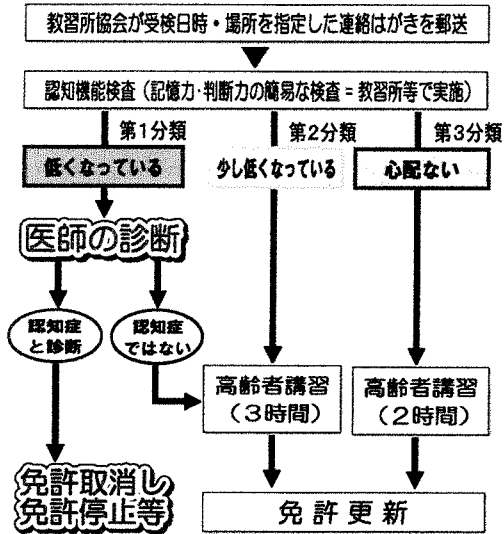
（注）都合により日程が変更されることがありますので、念のため各主催病院に確認ください。

※日医生涯教育制度指定講習会（5.5単位）に認定されております。

●滋賀県がん診療連携協議会 緩和ケア推進部会
事務局：滋賀県立総合病院 地域医療連携室 TEL:077-582-5031（代）

| | | |
|-----|--|------------------------|
| 資 料 | 改正道路交通法施行後における臨時適性検査 の運用状況等について（滋賀県内） | 平成30年7月19日 交通部運転免許課 |
|-----|--|------------------------|

1 認知機能検査の主な流れ等



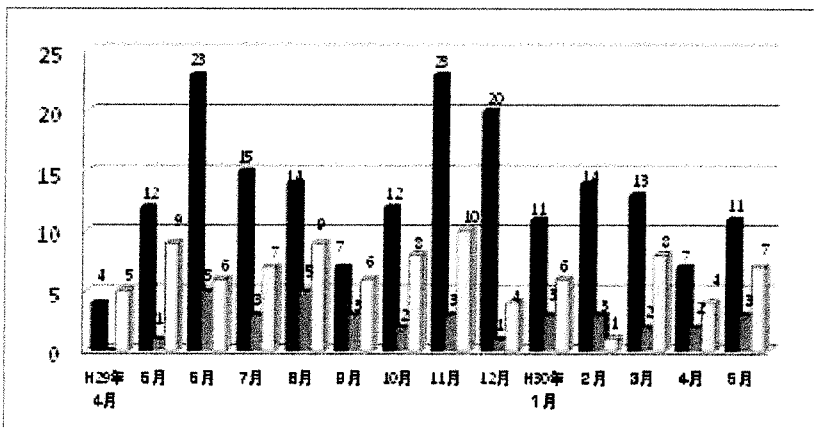
○ 分類別認知機能検査受検者数

| | 平成27年 | 平成28年 | 平成29年 | 平成30年5月末 |
|------|---------|---------|---------|----------|
| 第1分類 | 742人 | 733人 | 646人 | 231人 |
| 構成率 | 3.7% | 3.7% | 2.8% | 2.7% |
| 第2分類 | 6,453人 | 6,257人 | 6,960人 | 2,463人 |
| 構成率 | 32.2% | 31.5% | 29.4% | 28.4% |
| 第3分類 | 12,823人 | 12,968人 | 15,807人 | 5,977人 |
| 構成率 | 64.1% | 64.8% | 67.8% | 68.9% |
| 合計 | 20,018人 | 19,958人 | 23,213人 | 8,671人 |

2 運転免許自主返納者数

| | 65歳以上 | | | 小 計 | その他年齢 | 合 計 |
|----------|--------|--------|-------|-------|-------|-------|
| | 65～69歳 | 70～74歳 | 75歳以上 | | | |
| 平成27年 | 372 | 998 | 1,491 | 2,861 | 147 | 3,008 |
| 平成28年 | 490 | 956 | 1,897 | 3,343 | 193 | 3,536 |
| 平成29年 | 463 | 880 | 2,991 | 4,334 | 209 | 4,543 |
| 平成30年5月末 | 135 | 362 | 1,627 | 2,124 | 57 | 2,181 |
| 平成29年5月末 | 321 | 524 | 1,369 | 2,214 | 135 | 2,349 |

3 病院別第1分類該当者の診断書発行人数（平成30年5月末）

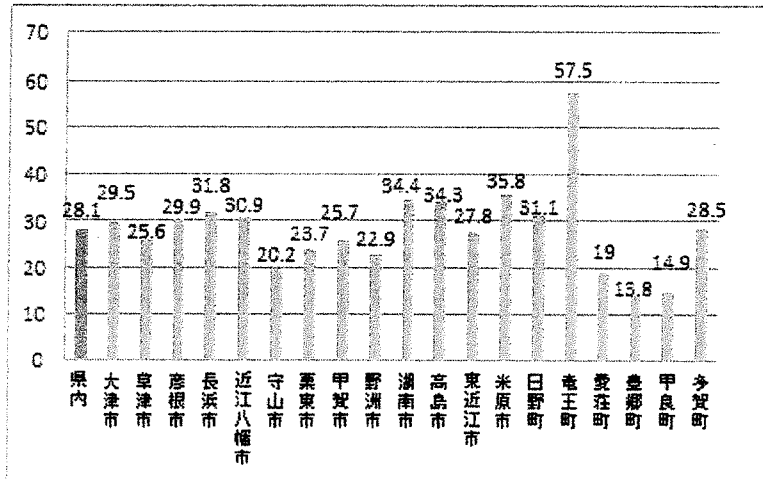


■ 認知症疾患センター
186人(59.6%)
● その他の病院
36人(11.5%)
□ 診療所
90人(28.8%)

4 第1分類該当者の初回診断結果（平成30年5月末）

| | 平成29年 | | 平成30年5月末 | |
|-------------|-------|--------|----------|--------|
| | 人数 | 構成率 | 人数 | 構成率 |
| 認知症である | 25人 | 11.7% | 17人 | 19.3% |
| 認知機能が低下している | 137人 | 64.0% | 54人 | 61.4% |
| 認知症ではない | 52人 | 24.3% | 17人 | 19.3% |
| 合計 | 214人 | 100.0% | 88人 | 100.0% |

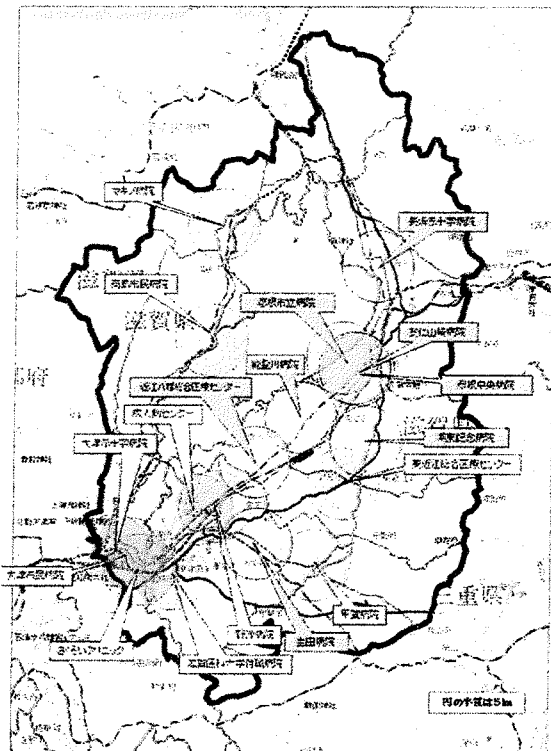
5 市町別第1分類該当者の要受診平均日数（平成30年5月末）



※ 要受診日数とは警察の面談日から診断書発行日までをいう。

6 公安委員会指定医の指定状況（平成29年12月31日現在）

「脳卒中」指定医の指定状況



| | | 人数 |
|----------|----------|-------|
| 1 | 滋賀 | 248 |
| | 人口1万人当たり | 1.78 |
| 2 | 高知 | 110 |
| | 人口1万人当たり | 1.51 |
| 3 | 長野 | 283 |
| | 人口1万人当たり | 1.35 |
| 4 | 宮崎 | 149 |
| | 人口1万人当たり | 1.34 |
| 5 | 岐阜 | 212 |
| | 人口1万人当たり | 1.05 |
| 全国 | | 3,317 |
| 人口1万人当たり | | 0.28 |

- 新たに8疾患77人を指定
- 指定医数248人（全国2位）、人口1万人当たり1.78人（全国1位）

※ 青色が新規指定



一定の病気等に係る 医師による任意の届出



医師の届出とは・・・

病状から自動車等の安全な運転に支障がある場合に公安委員会へ任意に届け出ることができます。

公安委員会への届出が守秘義務違反に問われることはありません。
(道交法101条の6第3項)



Q：届出をする義務があるのですか？

A：届出は任意で義務はありません。

Q：届出したことは患者に知られるのですか？

A：保秘は徹底されており、知られることはありません。



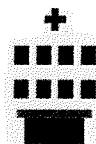
Q：届出したことにより解決した事例はありますか？

A：過去の事例として

- ・ アルコール依存症の患者による飲酒運転を止めることができた
- ・ 車で通院していた認知症患者がタクシーで通院するようになった
- ・ きちんと通院するようになり、運転できるまで症状が回復した等、適切に対応することができています。

専門の担当者による個別対応となりますので、ご安心ください。

まずはご相談ください



患者様が不幸な事故を起こさないために

窓 □

滋賀県警察本部交通部運転免許課

高齢運転者等支援係

☎ 077 (585) 1255 (内線226, 227, 228)



応募して下さった方
全員に
BBCオリジナルノベルティ
プレゼント!



第33回
びわ湖

ほのほの大賞



昨年受賞者の皆さん

おられますか? あなたの街に、こんな方。

美しい景観や自然、地域の安心安全を守っている

外国人の方のサポートや国際交流を進めている

住民の憩いの場をつくっている

地域伝統の文化や生涯スポーツの発展に努めている

子どもたちの健やかな成長のために尽くしている

など、あなたの身近で地域貢献されている方々を推薦してください!

◆ 選考対象

地道にコツコツと地域活動を続けることで、湖国滋賀の発展を陰ながら支えている人たちが、広く県民から推薦を受けた個人やグループ。年齢や性別、職業などは一切問いません。原則として3年以内に県単位以上の表彰などを受けていないこと。また自薦及び家族からの推薦はできません。過去に「びわ湖ほのほの大賞」に応募実績のある方もご応募可能です。(ただし、大賞受賞者・グループは除きます)

◆ 選考

平成30年10月上旬に選考委員会を開催し、最終決定します。

◆ 応募方法

所定の推薦応募用紙、または推薦応募用紙相当の任意の用紙に必要な事項を記入の上、お送りください。応募用紙は次のところにご用意しています。

- 各市町役場窓口
- 各市町社会福祉協議会
- 滋賀県社会福祉協議会
- びわ湖放送編成部

びわ湖放送のホームページからもご応募頂けます。

びわ湖放送ホームページ <http://www.bbc-tv.co.jp>

平成30年
10月30日
9月5日(水)迄

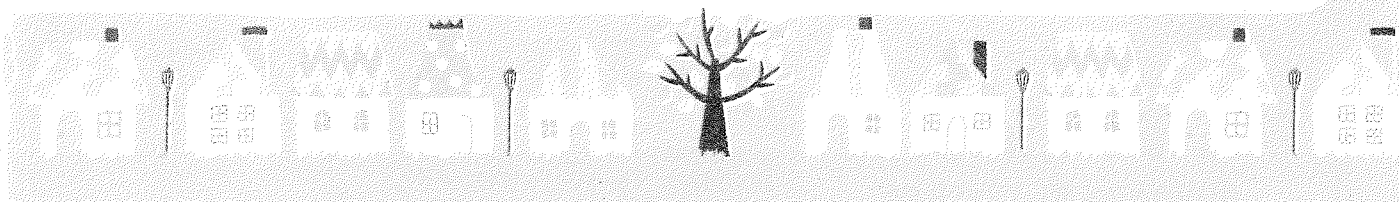
◆ 応募・お問い合わせ先
〒520-8585 大津市鶴の里16-1
びわ湖放送「ほのほの大賞」事務局
TEL077-524-0154

◆ 発表・顕彰式
平成30年10月下旬に顕彰式を開催、同時に番組収録予定。

部門ごとに1名または1グループを選考し、顕彰状および記念品と功労金 を贈り、顕彰します。

11月3日(土)
12:00~12:55(予定)

主催 / **びわ湖放送** 後援 / 滋賀県・県内市町



推薦用紙



| 【グループを推薦したい場合】 | | | |
|----------------|------|------|---|
| 被推薦グループ名 | ふりがな | | |
| 活動歴 | 年 | 活動頻度 | 人 |
| | | 会員数 | |
| 活動場所 | | | |
| 代表者氏名 | ふりがな | | |
| 代表者住所 | 〒 | | |
| 代表者連絡先 | TEL | | |

| 【個人を推薦したい場合】 | | | |
|--------------|------|------|---|
| 被推薦者氏名 | ふりがな | | |
| | 男・女 | | |
| 活動歴 | 年 | 活動頻度 | |
| | | | |
| 活動場所 | | | |
| 生年月日 | | 年齢 | 歳 |
| 住所 | 〒 | | |
| 連絡先 | TEL | | |
| 職業 | | | |

| | | | |
|--------|--|---|---------------------------------|
| 活動内容 | ◆活動を始めたきっかけなど、出来るだけ詳しくご記入ください。 ◆活動風景を撮影した写真がございましたら、1～2枚同封ください。 | | |
| | | | |
| 過去の表彰歴 | 無 | 有 | ◆いつ、どのような賞を受賞されたのか、具体的にご記入ください。 |
| 推薦理由 | | | |

| | | | |
|----------|------|-----|---------------------|
| 推薦者氏名 | ふりがな | 住所 | 〒 |
| | | 連絡先 | TEL - - (携帯) - - |
| 被推薦者との関係 | | | |

第33回 びわ湖 ほのぼの大賞

推薦用紙記入に際しての注意事項

1. 空欄に所定の事項を間違いのないように記入してください。
 2. 自薦は認められません。必ず推薦者が記入するようにお願いします。
 3. 記入に際してはボールペンか万年筆を使用してください。
 4. 裏面の要項を十分ご理解の上記入してください。
 5. 個人情報の目的外使用は一切行いません。
 6. 応募頂いた書類等は原則として返却いたしません。
- ※お問い合わせは 31 びわ湖放送「ほのぼの大賞」事務局 (077-524-0154) までお願いいたします。

大津市医師会立 看護専修学校 生徒募集



課程 / 准看護師養成2年「昼間定時制」

平成31年度(第32期生)
生徒募集要項

学校の概要

本校は、地域医療の向上と発展のため、特にプライマリ・ケアを担う医療機関の准看護師を養成することを目的として、昭和63年4月に設置された専修学校です。開校以来多くの卒業生が各方面で、活躍しています。

募集人員 30名(推薦含む)

受験資格 中学校卒業以上
または平成31年3月中学校卒業見込みの者
心身ともに健康である者

願書受付期間 平成31年1月7日(月)~25日(金)
(必着)

入学試験日 平成31年2月3日(日)

試験科目 学科試験(国語)、面接

その他 大津市医師会会員もしくは滋賀県内の医師会会員が推薦する者、
または高等学校が推薦する者を対象とした推薦入学試験があります。(12月に実施)

出願書類が必要な方は、本校まで請求してください(送料無料)



公益社団法人大津市医師会

大津市医師会立看護専修学校

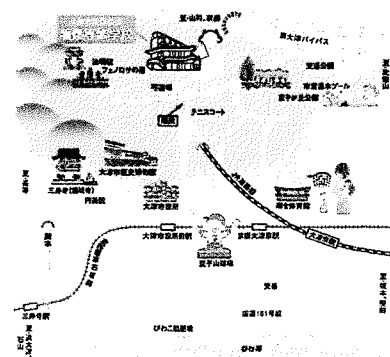
〒520-0036 大津市園城寺町字常在寺233-5

TEL.077-526-2059

E-mail:nurse@otsu.shiga.med.or.jp

ホームページ: [大津市医師会立看護専修学校 32](http://www.otsu-shiga-med.or.jp)

検索



第1章 はじめに

1. 計画策定の趣旨

県民の健康を守り、安心して暮らすことのできる社会の実現を目指すことを目的に、アルコール健康障害対策を総合的かつ計画的に推進するため、行政機関、教育機関、医療機関、福祉機関、民間団体等様々な関係者等が連携し、実効性のある計画を策定します。

2. 計画の位置づけ

アルコール健康障害対策基本法第14条第1項の規定に基づく都道府県アルコール健康障害対策推進計画

3. 計画期間 平成30(2018年度)～35年度(2023年度) (6年間)

第2章 滋賀県の現状

1. 不適切な飲酒者の状況

(1)生活習慣病のリスクを高める量※を飲酒している人(20歳以上)の割合

※純アルコール摂取量 一日平均男性40g以上、女性20g以上
(純アルコール20g=日本酒1合、ビール500ml)

H21 男性21.8%、女性5.8% → H27 男性11.7%、女性4.6%

(2)未成年の飲酒(15～19歳)の割合

H21 男性9.2%、女性7.2% → H27 男性7.0%、女性5.1%

2. アルコール依存症患者の状況

全国のアルコール依存症患者は、109万人(男性95万人・女性14万人)
(H25年度 厚生労働省研究班による推計値)

3. アルコール健康障害にかかる医療の状況

(H28.11 県調査実施結果 ※調査対象 内科・精神科医療機関)

・初診時の主訴は、肝障害、不眠、うつが多い

・アルコール依存症またはその疑いのある患者を自院で対応している医療機関は精神科で7割、内科で3割

・連携時の課題として、アルコール専門医療機関がわからない、またはすぐに診てもらえないことに困難を感じている。また、一般診療科では、アルコール依存症で要治療と判断しても、精神科ですぐに診てもらえないことに困難を感じている。

・アルコール依存症の入院患者数 H22 48人 → H27 67人

・入院患者数(自立支援医療受給者数) H22 283人 → H27 312人

4. アルコール関連問題の状況

運転免許取消処分者のうち、飲酒運転(酒酔いおよび酒気帯び)の割合
H22 73.6%(268人) → H28 73.4%(124人)

第3章 基本的な考え方

1. 基本理念

『県民一人ひとりが輝ける健やかな滋賀の実現』

～正しく知り、切れ目なくつながり、健やかに暮らせる社会の実現を目指す～

2. 基本的施策の方向性

- (1) 正しい知識の普及および不適切な飲酒を防止する社会づくり
- (2) 誰もが相談できる相談場所と、必要な支援につなげる相談支援体制づくり
- (3) 医療における質の向上と連携の促進
- (4) アルコール依存症者が円滑に回復、社会復帰するための社会づくり

第4章 重点課題と目標設定

重点課題1

飲酒に伴うリスクに関する知識の普及を徹底し、将来にわたるアルコール健康障害の発生を予防

- ①未成年者、妊産婦、若い世代等、特に配慮を要する者に対する教育・啓発
- ②正しい知識・理解の啓発

目標設定

- ①未成年者の飲酒をなくす
- ②妊婦の飲酒をなくす
- ③生活習慣病のリスクを高める量を飲酒している人(20歳以上)の割合を男性10%、女性4%まで減少させる。
(数値目標は、健康いきいき21-健康しが推進プランの数値を反映)

重点課題2

アルコール健康障害に関する予防および相談から治療、回復支援に至る切れ目のない支援体制の整備

- ①早期介入
- ②相談拠点の明確化
- ③アルコール依存症の治療等の拠点となる専門医療機関の明確化
- ④アルコール健康障害を有しているものとその家族を、相談、治療、回復支援につなぐための連携の推進

目標設定

- ①一般医療機関や産業医等とアルコール専門医療機関等との連携の強化により、早期介入のための連携のしくみをつくる
- ②精神保健福祉センター・保健所を相談拠点機関として位置づけ、広く周知を行う
- ③精神医療センターを依存症治療拠点機関として位置づけ、アルコール依存症の治療のしくみをつくる
- ④市町や医療機関、当事者団体と連携した相談支援のしくみをつくる
- ⑤飲酒運転による処分対象者のうち、背景にアルコール問題があると考えられる人を相談支援機関に紹介するしくみをつくる

第5章 基本的施策

1. 発生予防のための施策

- (1)教育の振興 普及啓発の推進等
 - ア 学校教育・家庭に対する啓発の推進
 - イ 普及啓発
- (2)不適切な飲酒の誘引の防止
 - ア 未成年者・妊婦の飲酒防止
 - イ 生活習慣病のリスクを高める量を飲酒している人の低減

2. 進行予防のための施策

- (1)健康診断および保健指導
- (2)アルコール健康障害に関連する医療の充実等
- (3)飲酒運転をした者に対する指導等
- (4)相談支援等

3. 再発予防のための施策

- (1)社会復帰の支援・民間団体の活動に対する支援

4. 人材育成と調査研究

- (1)人材の確保等
- (2)調査研究の推進等

第6章 推進体制

1. 推進体制

行政・医療・司法・教育・福祉・保健の関係機関と連携し、予防から治療、生活支援までの幅広い取組を推進する

2. 施策の評価および管理

滋賀県アルコール健康障害対策推進会議による実施・達成状況の把握と評価

日医発第 443 号 (総 132) F
平成 30 年 7 月 12 日

都道府県医師会長 殿

日本医師会
会長 横倉 義武

平成 30 年 7 月豪雨による被災医療機関等に対する支援について (お願い)

日本医師会では、平成 30 年 7 月豪雨で被災した医療機関及び地元医師会を支援するため、全国の医師会及び会員に対し支援金のお願いをすることにいたしました。

貴会におかれましては、本趣旨にご賛同いただき、貴会管下郡市区等医師会及び会員各位のご協力につきまして、ご高配賜りますようよろしくお願いいたします。

なお、近年、全国的に災害が増加していることに鑑み、お寄せいただいた支援金総額と被災医療機関の総数・被災状況等を確認のうえ、場合によっては、支援金の一部を今後の災害支援に向けた積み立てとさせていただきます。

追って、支援金の配賦については、改めてご報告いたします。

支援金の送付方法は、下記のとおりです。

記

1. 支援金受付

銀行名 : 三井住友銀行 神田支店

口座番号 : 普通預金 3314396

口座名 : 日医平成 30 年 7 月豪雨支援金

* 手数料は各自ご負担願います。

* 税務上の取扱い (別紙参照)

2. 受付期間 平成 30 年 7 月 17 日 ~ 8 月 31 日

(別紙1)

「平成30年7月豪雨支援金」の税法上の取扱いについて

このたびの支援金の税法上の扱いにつきましては、「特定公益増進法人に対する寄附金」に該当いたします。個人の方は寄附金控除(所得控除)、法人(医療法人等)の方は損金算入ができます。領収書が必要な方へはご希望に応じて発行いたしますので、別紙2の「寄附金領収証発行依頼書」に必要事項を記入の上、日本医師会経理課までFAXをお送りください。

なお、寄附金控除について詳しくは国税庁のホームページ若しくは管轄税務署等にお問い合わせください。

(問い合わせ先)

日本医師会

経理課：電話：03-3942-6486 (直通)

(別紙2)

日本医師会／経理課

FAX：03-3946-6295

平成30年 月 日

公益社団法人日本医師会

会長 横倉義武 殿

寄附金領収証発行依頼書

平成30年7月豪雨の支援活動に賛同し、寄附をいたしますので、入金確認後、下記内容にて領収証の発行を依頼いたします。

記

1. 寄附金額 : 金 _____ 円也
2. 寄附者名 (領収証の宛名) : _____
3. 送付先 : 〒 _____

4. お振込み日 : 平成30年 月 日
5. ご連絡先 : ご担当者名 : _____

電話番号 : _____

以上

滋 薬 感 対 第 9 6 7 号
平成 30 年(2018 年)7 月 20 日

一般社団法人 滋賀県医師会長 様
一般社団法人 滋賀県病院協会長 様
各地域医師会長 様

滋賀県健康医療福祉部
薬務感染症対策課長
(公 印 省 略)

感染症対策研修会の開催について

平素は、本県の結核対策に御尽力いただきありがとうございます。

このたび、標記研修会を別紙実施要領に基づき開催することとしましたので、貴会会員あて情報提供していただきますよう、よろしくお願いいたします。

また、出席者については、別紙様式により E-mail または FAX で 8 月 24 日(金)までに当課感染症対策係あて提出するよう、併せて周知願います。

なお、結核病床を有する指定医療機関長および結核患者収容モデル事業を実施する指定医療機関長あて別添写のとおり案内しています。

記

- 1.日時 平成 30 年 10 月 4 日(木) 15:30~17:00 (開場 15:00)
- 2.場所 大津合同庁舎 7 階 7-C 会議室
大津市松本 1-2-1
- 3.内容 「みんなで取り組む感染対策と医療安全」
講師 滋賀県立総合病院 総長・病院長 一山 智 先生

| |
|--|
| 滋賀県健康医療福祉部 薬務感染症対策課 感染症対策係 舟山 電話 : 077-528-3632 FAX : 077-528-4863 E-mail : eh0003@pref.shiga.lg.jp |
|--|

感染症対策研修会実施要領

1.目的

感染症は、ひとたび発生して拡大すれば、個人の健康だけではなく、社会全体に深刻な影響を及ぼす恐れがあり、日ごろからの準備が大切です。

また、医療安全対策については、平成 19 年 4 月 1 日に医療法の一部改正が施行されたことにより条文化され、医療機関は院内感染対策など、医療に係る安全管理が義務化されました。

保健所や病院で業務を行う職員の感染対策が不適切な場合、感染を拡大させてしまう恐れがあります。免疫が低下している患者に広がると、死亡事故につながることもあり、このように感染症対策と医療安全はととても密接に関係しています。

感染症のひとつである結核は、感染症法では 2 類感染症に分類されています。近年は薬等の医療の向上や BCG ワクチンの普及、生活水準の向上などによって、結核による死亡者・死亡率は減少していますが、毎年 2,000 人前後の方が結核により亡くなっています。「結核に関する特定感染症予防指針」が平成 28 年 11 月 25 日に改正され、「患者中心の DOTS の推進」、「病原体サーベイランスの推進」「低まん延国化に向けた体制の検討」が掲げられ、「平成 32 年（2020 年）までに罹患率 10 以下（低まん延国化）」という目標も記載されました。

これらの対策を実行し、目標を達成するには、各職員の知識向上、スキルアップ等が必要不可欠となっています。

そこで、本県の感染症対策の推進の一助とすることを目的として、関係者を対象とした研修会を実施します。

2.日時 平成 30 年 10 月 4 日(木) 15:30～17:00

3.場所 大津合同庁舎 7 階 7-C 会議室
大津市松本 1-2-1

4.内容 「みんなで取り組む感染対策と医療安全」
講師 滋賀県立総合病院 総長・病院長 一山 智 先生

5.対象者 医療従事者、滋賀県感染症診査協議会委員、近畿府県結核担当者、
近畿府県市町職員等 合計 70 人程度

別 紙

滋賀県健康医療福祉部 薬務感染症対策課 感染症対策係 舟山 あて
FAX : 077-528-4863
E-mail : eh0003@pref.shiga.lg.jp

感染症対策研修会出席報告書(2018年10月4日(木)開催)

| | |
|------------------|--|
| 所 属 | |
| 連絡先連絡先 (電話番号) | |
| 出席者 職名・氏名 | |
| 出席者 職名・氏名 | |
| 出席者 職名・氏名 | |
| 出席者 職名・氏名 | |

締切り : 2018年8月24日(金)

草津栗東医師会 GPネット講演会のご案内

日時：平成30年8月25日（土）17:00～18:30

場所：ホテル ボストンプラザ草津

草津市草津駅西口ボストンスクエア内

TEL：077-561-3311

【情報提供】 エビリファイ・レキサルティについて

大塚製薬(株) 学術課

【特別講演】

座長 メープル クリニック 院長 佐藤 啓二 先生

「 当院におけるうつ病治療の実践(仮) 」

演者 滋賀県立精神医療センター

病院長 大井 健 先生

講演会終了後、意見講演会を予定しております。

カリキュラムコード 70:気分の障害(うつ) 1単位

当日はご参加頂いた確認のため、ご施設名、ご芳名のご記帳をお願い申し上げます。尚、ご記入頂きました個人情報、本講演会の出席者の確認の為に主催関係者のみで使用し、その他第三者に提供することはありません。

また、適切に管理し、使用目的達成後に速やかに廃棄いたします。何卒、ご理解とご協力をお願い申し上げます。

連絡先：大塚製薬株式会社 京都支店 075-343-5545

共催：一般社団法人草津栗東医師会 大塚製薬(株)

草津栗東医師会・行事予定表

平成30年 8月

| 日 | 曜日 | 行 事 | 時 間 | 会 場 |
|----|-----|-----------------------------|----------|-------------|
| 1 | 水 | | | |
| 2 | 木 | 「在宅医療・介護連携の推進を図る多職種の会」事例検討会 | pm 2:00~ | 栗東市危機管理センター |
| 3 | 金 | | | |
| 4 | 土 | 囲碁同好会 | pm 2:00~ | 医師会会議室 |
| 5 | 日 | | | |
| 6 | 月 | | | |
| 7 | 火 | | | |
| 8 | 水 | 第176回草津栗東医師会循環器研究会 | pm 8:00~ | クサツエストピアホテル |
| 9 | 木 | ダンス同好会 | pm 7:00~ | プロムナード |
| 10 | 金 | | | |
| 11 | 土・祝 | 山の日 | | |
| 12 | 日 | | | |
| 13 | 月 | | | |
| 14 | 火 | 医師会 夏季休暇 | | |
| 15 | 水 | | | |
| 16 | 木 | | | |
| 17 | 金 | | | |
| 18 | 土 | | | |
| 19 | 日 | ゴルフ同好会 | | タラオCC |
| 20 | 月 | | | |
| 21 | 火 | | | |
| 22 | 水 | | | |
| 23 | 木 | ダンス同好会 | pm 7:00~ | プロムナード |
| 24 | 金 | | | |
| 25 | 土 | 8月例会 | pm 3:30~ | ポストンプラザ |
| | | G-P ネット講演会 | pm 5:00~ | ポストンプラザ |
| 26 | 日 | 医師会旅行 | | 大阪方面 |
| 27 | 月 | | | |
| 28 | 火 | | | |
| 29 | 水 | | | |
| 30 | 木 | | | |
| 31 | 金 | | | |

7 月 以 降 行 事 予 定 表 ・ 総 務 資 料 17

(平成30年7月19日 現在)

| 年/月/日(曜日) | 行 事 | 開始時刻 | 会 場 | 実施主体 | 摘要 |
|---------------|---------------------------------------|-------------------------|-----------------------------------|------|----|
| H30/ 7/19 (木) | 国民健康保険運営協議会 | 2:00 PM (~ 4:00 PM) | 滋賀県庁 | 県 | ★ |
| H30/ 7/19 (木) | 第3回滋賀県医師会・地域職域医師会会長会議 | 2:30 PM (~ 4:00 PM) | 3階会議室 | 県医師会 | |
| H30/ 7/19 (木) | 会員の裁定に係る打合せ | 4:30 PM (~) | 3階応接室 | 県医師会 | ★ |
| H30/ 7/19 (木) | 医療ICT委員会 | 5:00 PM (~ 7:00 PM) | 3階会議室 | 県医師会 | ★ |
| H30/ 7/21 (土) | 第1回近医連保険担当理事連絡協議会 | 3:30 PM (~ 5:00 PM) | ホテル日航奈良 | 近医連 | ★ |
| H30/ 7/21 (土) | 第1回近医連常任委員会 | 5:30 PM (~) | 登大路ホテル | 近医連 | ★ |
| H30/ 7/22 (日) | 第4回放射線テロ・放射線災害対策担当者養成講習会 | 9:00 AM (~ 5:00 PM) | ヒューリック浅草橋ビル(ヒューリックカンファレンス3F) | 関連団体 | |
| H30/ 7/23 (月) | 平成30年度滋賀県無戸籍者支援関係団体・機関等連絡協議会 | 3:00 PM (~ 5:00 PM) | 県庁北新館3階 | 県 | ★ |
| H30/ 7/24 (火) | 第5回日本医師会理事会 | 1:30 PM (~ 3:10 PM) | 日本医師会 | 日医 | ★ |
| H30/ 7/24 (火) | 小児救急医療地域医師研修会(近江八幡市蒲生郡医師会) | 3:00 PM (~ 4:00 PM) | 近江八幡地域医療支援センター内多目的室 | 県医師会 | |
| H30/ 7/24 (火) | 日本医師会役員就任披露パーティー | 5:00 PM (~ 7:00 PM) | 帝国ホテル | 日医 | ★ |
| H30/ 7/25 (水) | 第9回理事会 | 2:30 PM (~ 4:00 PM) | 理事室 | 県医師会 | |
| H30/ 7/25 (水) | 次年度特定健診事業打合せ | 4:00 PM (~) | 応接室 | 県医師会 | ★ |
| H30/ 7/26 (木) | 内外情勢調査会7月滋賀支部懇談会 | 12:00 PM (~ 2:00 PM) | びわ湖大津プリンスホテル コンベンションホール 淡海 | その他 | ★ |
| H30/ 7/26 (木) | 近畿学校保健連絡協議会 | 1:30 PM (~ 4:30 PM) | 和歌山県民文化ホール | その他 | |
| H30/ 7/26 (木) | 滋賀県災害時要援護者支援ネットワーク会議 平成30年度第1回全体会議 | 1:30 PM (~ 4:30 PM) | 県立長寿社会福祉センター 第2~4研修室 | 関連団体 | ★ |
| H30/ 7/26 (木) | 個別指導(診療所/一般) 30年度診療所7 7月② | 2:00 PM (~ 4:30 PM) | 米原市米原公民館 3A研修室、団体研修室(米原市下多良三丁目3番) | 国、県 | |
| H30/ 7/26 (木) | 中絶審査 | 3:30 PM (~ 4:30 PM) | 応接室 | 県医師会 | ★ |
| H30/ 7/27 (金) | 小児救急医療地域医師研修会(彦根医師会) | 2:00 PM (~ 3:00 PM) | 彦根市保健・医療複合施設3F | 県医師会 | |
| H30/ 7/27 (金) | 平成30年度 独立行政法人日本スポーツ振興センター 学校安全業務運営会議 | 2:00 PM (~ 4:00 PM) | ピアザ淡海 203会議室 | 関連団体 | ★ |
| H30/ 7/27 (金) | 恩賜財団滋賀県済生会支部理事会 | 2:00 PM (~) | 済生会滋賀県病院 5階なでしこホール | その他 | ★ |
| H30/ 7/27 (金) | 平成30年度 死体検案研修会(高島市医師会) | 2:30 PM (~ 3:30 PM) | 高島市民病院 健診棟3階 大会議室 | 県医師会 | ★ |
| H30/ 7/30 (月) | 滋賀県医療情報連携ネットワーク協議会技術委員会・運営委員会合同会議 | 2:00 PM (~ 3:30 PM) | 県立総合病院 新館4階 講堂 | その他 | ★ |
| H30/ 7/31 (火) | 個別指導(診療所/一般) 30年度診療所8 7月③ | 2:00 PM (~ 4:30 PM) | 近畿厚生局滋賀事務所会議室 (大津びわ湖合同庁舎 6階) | 国、県 | |
| H30/ 8/ 1 (水) | 子宮頸がん検診事業打ち合わせ | 3:00 PM (~) | 応接室 | 県医師会 | ★ |
| H30/ 8/ 2 (木) | 滋賀県看護協会訪問看護支援センター第1回運営委員会 | 5:00 PM (~ 7:00 PM) | 滋賀県看護研修センター | 関連団体 | ★ |

・ 8 月 以 降 行 事 予 定 表 ・

(平成30年7月19日 現在)

| 年/月/日(曜日) | 行 事 | 開始時刻 | 会 場 | 実施主体 | 摘要 |
|---------------|---|-------------------------|---------------------------------|--------|----|
| H30/ 8/ 3 (金) | 滋賀県医療情報連携ネットワーク協議会 平成30年度第1回理事会 | 2:00 PM (~ 3:30 PM) | ライズヴィル都賀山 会議室アゼリア | その他 | ★ |
| H30/ 8/ 3 (金) | 次年度特定健診事業事務打合せ | 2:00 PM (~) | 3階会議室 | 県医師会 | ★ |
| H30/ 8/ 4 (土) | 女性医師懇談会 | 3:00 PM (~ 5:00 PM) | ホテルテトラ大津 | 県医師会 | |
| H30/ 8/ 4 (土) | 第2回近医連常任委員会 | 3:30 PM (~) | ホテルグランヴィア京都 | 近医連 | |
| H30/ 8/ 4 (土) | 平成30年度関西医師会連合常任委員会 | 4:30 PM (~) | ホテルグランヴィア京都 | 関医連 | ★ |
| H30/ 8/ 5 (日) | 認知症相談医養成研修 | 9:45 AM (~ 3:15 PM) | 草津総合病院9階あおばなホール | 県 | ★ |
| H30/ 8/ 7 (火) | 第5回広報委員会 | 2:30 PM (~ 3:30 PM) | 3階会議室 | 県医師会 | |
| H30/ 8/ 7 (火) | 社保支払基金幹事会 | 3:00 PM (~) | 支払基金 | 関連団体 | |
| H30/ 8/ 8 (水) | 第10回理事会 | 2:30 PM (~ 4:00 PM) | 理事室 | 県医師会 | |
| H30/ 8/ 9 (木) | 滋賀県薬物乱用防止指導者講習会 | 1:30 PM (~ 4:40 PM) | ピアザ淡海 | 県 | ★ |
| H30/ 8/ 9 (木) | 医療福祉・在宅看取りの地域創造会議幹事会 | 2:00 PM (~ 3:00 PM) | 県大津合同庁舎6D | 県 | ★ |
| H30/ 8/10 (金) | 個別指導(診療所/一般) 30年度診療所9 8月① | 2:00 PM (~ 4:30 PM) | 近畿厚生局滋賀事務所会議室 (大津びわ湖合同庁舎 6階) | 国、県 | |
| H30/ 8/17 (金) | 第1回糖尿病対策委員会 | 2:30 PM (~ 4:00 PM) | 3階会議室 | 県医師会 | ★ |
| H30/ 8/18 (土) | 川島隆二氏第九十八代滋賀県議会議長就任祝賀会 | 11:30 AM (~) | ホテル&リゾート長浜2階ロイヤルホール | その他 | ★ |
| H30/ 8/21 (火) | 第6回日本医師会理事会 | 1:30 PM (~ 3:10 PM) | 日本医師会 | 日医 | ★ |
| H30/ 8/21 (火) | 滋賀県ナースセンター事業運営委員会 | 2:30 PM (~ 4:30 PM) | 滋賀県看護研修センター | 関連団体 | ★ |
| H30/ 8/22 (水) | 第11回理事会 | 2:30 PM (~ 4:00 PM) | 理事室 | 県医師会 | |
| H30/ 8/23 (木) | 平成30年度第1回滋賀県がん診療連携協議会 | 4:00 PM (~ 5:30 PM) | クサツエストピアホテル 2階 瑞祥の間 | 県 | ★ |
| H30/ 8/23 (木) | 滋賀県三師会学校保健担当者協議会 | 5:00 PM (~) | ホテル ポストプラザ草津びわ湖 | 県三師会 | |
| H30/ 8/25 (土) | 糖尿病性腎症重症化予防対策推進研修会 | 2:00 PM (~ 4:30 PM) | 滋賀県立総合病院 研究所 講堂 | 県、県医師会 | ★ |
| H30/ 8/25 (土) | 平成30年度近畿・北陸6県医師会長会議 | 6:15 PM (~) | つばき、金沢東急ホテル | 関連団体 | ★ |
| H30/ 8/26 (日) | 地域包括診療加算・地域包括診療料に係るかかりつけ医研修会(TV会議による中継) | 9:55 AM (~ 5:30 PM) | びわ湖大津プリンスホテル コンベンションホール淡海 | 日医 | |
| H30/ 8/26 (日) | 平成30年度 医療福祉・在宅看取りの地域創造会議 総会、研修会 | 2:00 PM (~ 5:15 PM) | ピアザ淡海 大会議室 | 県 | ★ |
| H30/ 8/30 (木) | 滋賀県医療審議会 医療法人部会 | 10:00 AM (~11:00 AM) | 県庁 | 県 | ★ |
| H30/ 9/ 1 (土) | リーダーシップ研修会 | 10:00 AM (~ 5:00 PM) | ピアザ淡海 | 県医師会 | |
| H30/ 9/ 2 (日) | 平成30年度滋賀県総合防災訓練 | 7:00 AM (~12:00 PM) | 野洲川親水公園(湖南市夏見地先) | 県 | |

・ 9 月 以 降 行 事 予 定 表 ・

(平成30年7月19日 現在)

| 年/月/日(曜日) | 行 事 | 開始時刻 | 会 場 | 実施主体 | 摘要 |
|---------------|---------------------------------------|-------------------------|----------------------------------|------|----|
| H30/ 9/ 2 (日) | 平成30年度滋賀県総合防災訓練における検視・検案および遺族対策対応訓練 | 8:30 AM (~11:30 AM) | 湖南市総合体育館(湖南市夏見589) | 県 | ★ |
| H30/ 9/ 2 (日) | 産業医基礎研修会(前期研修)<1日目>(近畿医師会連合・大阪府医師会共催) | 9:30 AM (~ 5:15 PM) | 大阪府医師会館2Fホール 大阪市天王寺区上本町2-1-22 | 近医連 | ★ |
| H30/ 9/ 4 (火) | 第1回医療事故調査支援委員会(予定) | 3:00 PM (~ 4:00 PM) | 3階会議室 | 県医師会 | |
| H30/ 9/ 5 (水) | 第12回理事会 | 2:30 PM (~ 4:00 PM) | 理事室 | 県医師会 | |
| H30/ 9/ 6 (木) | 在宅医療福祉を担う看護職員等確保対策推進協議会 | 1:00 PM (~ 3:00 PM) | 県庁 | 県 | ★ |
| H30/ 9/ 8 (土) | 平成30年度第1回認知症サポート医養成研修(1日目) | 1:00 PM (~ 7:00 PM) | ベルサール半蔵門 東京都千代田区麴町1-6-4 | 国 | |
| H30/ 9/ 9 (日) | 平成30年度第1回認知症サポート医養成研修(2日目) | 9:00 AM (~11:45 AM) | ベルサール半蔵門 東京都千代田区麴町1-6-4 | 国 | |
| H30/ 9/ 9 (日) | NBCR対策推進機構第5回爆発物災害対策研修会 | 9:00 AM (~ 5:30 PM) | ヒューリック浅草橋ビル(ヒューリックカンファレンスルーム) | 関連団体 | ★ |
| H30/ 9/ 9 (日) | 近医連定時委員総会(第3回常任委員会、分科会、委員総会) | 10:30 AM (~) | ホテル日航奈良 | 近医連 | |
| H30/ 9/11 (火) | 第6回広報委員会(校正) | 2:30 PM (~ 3:30 PM) | 医協会議室 | 県医師会 | |
| H30/ 9/11 (火) | 社保支払基金幹事会 | 3:00 PM (~) | 支払基金 | 関連団体 | |
| H30/ 9/11 (火) | 特定健診・特定保健指導に係る関係者打合せ会 | 3:00 PM (~ 4:30 PM) | 3階会議室 | 県医師会 | ★ |
| H30/ 9/12 (水) | 第1回 医療IT EXPO[東京](メディカルジャパン[東京]内) | 10:30 AM (~12:00 PM) | 幕張メッセ(千葉県千葉市美浜区中瀬2-1) | その他 | ★ |
| H30/ 9/13 (木) | 滋賀県食育推進協議会 | 2:00 PM (~ 4:00 PM) | 県大津合同庁舎7B会議室 | 県 | ★ |
| H30/ 9/13 (木) | 第4回滋賀県医師会・地域職域医師会会長会議 | 2:30 PM (~ 4:00 PM) | 3階会議室 | 県医師会 | |
| H30/ 9/13 (木) | 第6回広報委員会(編集) | 5:30 PM (~ 6:00 PM) | ホテル ポストンプラザ草津びわ湖 | 県医師会 | ★ |
| H30/ 9/14 (金) | 第4回地域職域医師会保険担当役員協議会 | 2:00 PM (~ 4:00 PM) | 3階会議室 | 県医師会 | ★ |
| H30/ 9/18 (火) | 第7回日本医師会理事会 | 1:30 PM (~ 3:10 PM) | 日本医師会 | 日医 | ★ |
| H30/ 9/18 (火) | 第1回都道府県医師会会長協議会 | 3:00 PM (~ 5:00 PM) | 日本医師会 | 日医 | ★ |
| H30/ 9/19 (水) | 第13回理事会 | 2:30 PM (~ 4:00 PM) | 理事室 | 県医師会 | |
| H30/ 9/20 (木) | 湖北医師会・滋賀県医師会共催 BLS+AED研修会 | 2:30 PM (~ 6:00 PM) | 北ビワコホテルグライエ(長浜市港町4-17) | 県医師会 | ★ |
| H30/ 9/20 (木) | 第4回滋賀県医療事故調査等支援団体連絡協議会(9/18から変更) | 3:00 PM (~) | 3階会議室 | 県医師会 | ★ |
| H30/ 9/25 (火) | 平成30年度 死体検案研修会(近江八幡市蒲生郡医師会) | 3:00 PM (~ 4:00 PM) | 竜王町公民館 | 県医師会 | ★ |
| H30/ 9/27 (木) | 平成30年度 死体検案研修会(東近江医師会) | 2:30 PM (~ 3:30 PM) | 東近江地域医療センター 多目的室 | 県医師会 | ★ |
| H30/ 9/27 (木) | 小児救急医療地域医師研修会(大津市医師会) | 3:00 PM (~ 4:00 PM) | 琵琶湖ホテル3階「瑠璃の間」 | 県医師会 | |
| H30/ 9/29 (土) | 平成30年度通常総会および第33回滋賀県小児保健学会 | 9:45 AM (~ 4:00 PM) | 滋賀医科大学臨床講義棟2階 臨床講義室3 | 関連団体 | ★ |

・ 9 月 以 降 行 事 予 定 表 ・

(平成30年7月19日 現在)

| 年/月/日(曜日) | 行 事 | 開始時刻 | 会 場 | 実施主体 | 摘要 |
|---------------|---------------------------------------|-------------------------|-------------------------------------|------|----|
| H30/ 9/29 (土) | 平成30年度第2回認知症サポート医養成研修(1日目) | 1:00 PM (~ 7:00 PM) | 国立京都国際会館 京都市左京区岩倉大鷲町422 | 国 | |
| H30/ 9/30 (日) | 平成30年度第2回認知症サポート医養成研修(2日目) | 9:00 AM (~11:45 AM) | 国立京都国際会館 京都市左京区岩倉大鷲町422 | 国 | |
| H30/10/ 3 (水) | びわこほのほの大賞選考委員会 | 2:00 PM (~) | びわ湖放送 | その他 | ★ |
| H30/10/ 4 (木) | 平成30年度地域エコチル調査運営協議会 | 2:00 PM (~ 3:00 PM) | キャンパスプラザ京都2階第一会議室 | その他 | ★ |
| H30/10/ 9 (火) | 第7回広報委員会(予定) | 2:30 PM (~ 3:30 PM) | 3階会議室 | 県医師会 | |
| H30/10/ 9 (火) | 社保支払基金幹事会 | 3:00 PM (~) | 支払基金 | 関連団体 | |
| H30/10/ 9 (火) | 母体保護法指定医師審査委員会 | 3:00 PM (~ 4:00 PM) | 応接室 | 県医師会 | |
| H30/10/10 (水) | 第14回理事会 | 2:30 PM (~ 4:00 PM) | 理事室 | 県医師会 | |
| H30/10/11 (木) | 医療安全管理研修会(医療事故未然防止研修会) (予定) | 2:00 PM (~ 4:00 PM) | 栗東芸術文化会館さくら 中ホール | 県医師会 | |
| H30/10/13 (土) | 近医連学校医研究協議会第1回理事会 | 2:30 PM (~) | ホテルグランヴィア大阪 | 近医連 | ★ |
| H30/10/14 (日) | 産業医基礎研修会(前期研修)<2日目>(近畿医師会連合・大阪府医師会共催) | 9:30 AM (~ 5:15 PM) | 大阪府医師会館2Fホール 大阪市天王寺区上本町2-1-22 | 近医連 | ★ |
| H30/10/14 (日) | 第36回滋賀県医師会健勝の集い | 11:00 AM (~ 2:00 PM) | ホテルニューオウミ | 県医師会 | |
| H30/10/18 (木) | 第5回滋賀県医師会・地域職域医師会会長会議 | 2:30 PM (~ 4:00 PM) | 3階会議室 | 県医師会 | |
| H30/10/24 (水) | 第15回理事会 | 2:30 PM (~ 4:00 PM) | 理事室 | 県医師会 | |
| H30/10/24 (水) | 勤務医活動検討会 | 4:00 PM (~ 5:00 PM) | 3階会議室 | 県医師会 | ★ |
| H30/10/25 (木) | 平成30年度 死体検案研修会(守山野洲医師会) | 2:00 PM (~ 3:00 PM) | 守山市すこやかセンター | 県医師会 | |
| H30/10/25 (木) | 小児救急医療地域医師研修会(東近江医師会) | 2:30 PM (~ 3:30 PM) | 東近江地域医療支援センター内多目的室 | 県医師会 | |
| H30/10/26 (金) | 第49回全国学校保健学校医大会会長招宴 | 5:00 PM (~ 9:00 PM) | マナーハウス島津重富荘 鹿児島県鹿児島市清水町31-7 | 日医 | |
| H30/10/27 (土) | 第49回全国学校保健・学校医大会 | 10:00 AM (~ 8:00 PM) | 鹿児島県 城山ホテル鹿児島 | 日医 | |
| H30/10/27 (土) | 平成30年度第3回認知症サポート医養成研修(1日目) | 1:00 PM (~ 7:00 PM) | ACU(アキュ) 札幌市中央区北4条西5丁目アスティ45 | 国 | |
| H30/10/27 (土) | 健康スポーツ医学講習会(前期)(1日目) | 2:15 PM (~ 7:35 PM) | 大阪府医師会館 2Fホール (大阪市天王寺区上本町2-1-22) | 近医連 | ★ |
| H30/10/28 (日) | 平成30年度第3回認知症サポート医養成研修(2日目) | 9:00 AM (~11:45 AM) | ACU(アキュ) 札幌市中央区北4条西5丁目アスティ45 | 国 | |
| H30/10/28 (日) | 健康スポーツ医学講習会(前期)(2日目) | 9:00 AM (~ 6:35 PM) | 大阪府医師会館 2Fホール (大阪市天王寺区上本町2-1-22) | 近医連 | ★ |
| H30/11/ 1 (木) | 第2回医師のワーク・ライフ・バランスを考える会 | 3:00 PM (~ 4:30 PM) | 3階会議室 | 県医師会 | ★ |
| H30/11/ 3 (土) | 平成30年度全国医師会勤務医部会連絡協議会 | 10:00 AM (~ 5:00 PM) | ホテルニュー長崎 | 日医 | |
| H30/11/ 3 (土) | 第21回近畿薬剤師学術大会 | 10:00 AM (~) | びわ湖大津プリンスホテルプリンスホール | 関連団体 | ★ |

・ 11 月 以 降 行 事 予 定 表 ・

(平成30年7月19日 現在)

| 年/月/日(曜日) | 行 事 | 開始時刻 | 会 場 | 実施主体 | 摘要 |
|---------------|--|-------------------------|------------------------------------|--------|----|
| H30/11/7 (水) | 第16回理事会 | 2:30 PM (~ 4:00 PM) | 理事室 | 県医師会 | |
| H30/11/8 (木) | 県立学校医と学校保健安全研究部会との合同懇談会、第82回学校保健学校医研修会 | 1:30 PM (~ 4:30 PM) | ピアザ淡海 | 県医師会 | ★ |
| H30/11/9 (金) | 第8回広報委員会(予定) | 2:30 PM (~ 3:30 PM) | 3階会議室 | 県医師会 | |
| H30/11/10 (土) | 平成30年度日本医師会女性医師支援センター事業 近畿ブロック会議 | 3:00 PM (~ 7:00 PM) | 琵琶湖ホテル | 日医 | |
| H30/11/11 (日) | 第3回滋賀県多職種連携学会研究大会 | 10:00 AM (~ 4:30 PM) | 県立大学 交流センター | 関連団体 | ★ |
| H30/11/13 (火) | 社保支払基金幹事会 | 3:00 PM (~) | 支払基金 | 関連団体 | |
| H30/11/15 (木) | 第6回滋賀県医師会・地域職域医師会会長会議 | 2:30 PM (~ 4:00 PM) | びわ湖大津プリンスホテル コンベンションホール淡海 1階石楠花 | 県医師会 | |
| H30/11/15 (木) | 平成30年度滋賀県病院協会・滋賀県医師会連絡協議会 | 5:00 PM (~ 6:00 PM) | びわ湖大津プリンスホテル | 関連団体 | |
| H30/11/17 (土) | 第35回滋賀医学会総会 | (~) | 琵琶湖ホテル | 県医師会 | |
| H30/11/17 (土) | 平成30年度第4回認知症サポート医養成研修(1日目) | 1:00 PM (~ 7:00 PM) | 福岡ファッションビル 福岡市博多区博多駅前2-10-19 | 国 | |
| H30/11/17 (土) | 近医連医療安全担当理事連絡協議会 | 2:30 PM (~) | ホテルグランヴィア大阪 | 近医連 | ★ |
| H30/11/18 (日) | 平成30年度第4回認知症サポート医養成研修(2日目) | 9:00 AM (~11:45 AM) | 福岡ファッションビル 福岡市博多区博多駅前2-10-19 | 国 | |
| H30/11/21 (水) | 第17回理事会 | 2:30 PM (~ 4:00 PM) | 理事室 | 県医師会 | |
| H30/11/22 (木) | 平成30年度滋賀県心臓検診検討会 | 2:30 PM (~ 4:30 PM) | 滋賀県庁 | 県 | ★ |
| H30/11/23 (金) | 平成30年度 在宅医療セミナー | 9:00 AM (~ 5:15 PM) | 草津総合病院 9階「あおばなホール」 | 県/県医師会 | ★ |
| H30/11/25 (日) | 理事親睦会 | 9:00 AM (~) | 大阪市内 | 県医師会 | |
| H30/11/27 (火) | 平成30年度滋賀県腎臓検診検討会 | 3:00 PM (~ 4:30 PM) | 滋賀県庁 | 県 | ★ |
| H30/11/28 (水) | 平成30年度 死体検案研修会(彦根医師会) | 2:00 PM (~ 3:00 PM) | 彦根市保健・医療複合施設 くすのきセンター | 県医師会 | ★ |
| H30/11/29 (木) | 小児救急医療地域医師研修会(湖北医師会) | 3:00 PM (~ 4:00 PM) | 湖北医師会内メディカルサポートセンター | 県医師会 | |
| H30/12/1 (土) | 第10回JATEC滋賀コース(1日目) | 9:00 AM (~ 6:45 PM) | ニプロiMEP 草津市野路町3023 | 県医師会 | ★ |
| H30/12/1 (土) | 第3回近医連保険担当理事連絡協議会(予定) | 3:30 PM (~) | 奈良ホテル | 近医連 | ★ |
| H30/12/1 (土) | 近医連常任委員・保険担当理事合同懇談会(予定) | 4:30 PM (~) | 奈良ホテル | 近医連 | ★ |
| H30/12/2 (日) | 第10回JATEC滋賀コース(2日目) | 7:50 AM (~ 4:00 PM) | ニプロiMEP 草津市野路町3023 | 県医師会 | ★ |
| H30/12/6 (木) | 第213回臨時代議員会 | 2:30 PM (~) | 琵琶湖ホテル | 県医師会 | |
| H30/12/8 (土) | 平成30年度第5回認知症サポート医養成研修(1日目) | 1:00 PM (~ 7:00 PM) | 名古屋コンベンションホール 名古屋市中村区平池町4-60-12 | 国 | |
| H30/12/9 (日) | 平成30年度第5回認知症サポート医養成研修(2日目) | 9:00 AM (~11:45 AM) | 名古屋コンベンションホール 名古屋市中村区平池町4-60-12 | 国 | |

・ 12 月 以 降 行 事 予 定 表 ・

(平成30年7月19日 現在)

| 年/月/日(曜日) | 行 事 | 開始時刻 | 会 場 | 実施主体 | 摘要 |
|---------------|------------------------------|-------------------------|----------------------------|------|----|
| H30/12/9 (日) | 第1回基本研修会(基礎前期)(予定) | 9:30 AM (~ 5:30 PM) | ライズヴィル都賀山 アゼリア | 県医師会 | ★ |
| H30/12/11 (火) | 第9回広報委員会(予定) | 2:30 PM (~ 3:30 PM) | 3階会議室 | 県医師会 | |
| H30/12/11 (火) | 社保支払基金幹事会 | 3:00 PM (~) | 支払基金 | 関連団体 | |
| H30/12/19 (水) | 第18回理事会 | 2:30 PM (~ 4:00 PM) | 理事室 | 県医師会 | |
| H30/12/20 (木) | 小児救急医療地域医師研修会(守山野洲医師会) | 2:00 PM (~ 3:00 PM) | すこやかセンター内 | 県医師会 | |
| H30/12/20 (木) | 滋賀県と三師会との協議会 | 5:00 PM (~) | 琵琶湖ホテル「瑠璃」ローズ」 | 県三師会 | |
| H30/12/21 (金) | 小児救急医療地域医師研修会(高島市医師会) | 2:30 PM (~ 3:30 PM) | 今津サンブリッジホテル | 県医師会 | |
| H30/12/27 (木) | 平成30年度 死体検案研修会(大津市医師会) | 3:00 PM (~ 4:00 PM) | 琵琶湖ホテル 3階瑠璃 | 県医師会 | |
| H31/1/10 (木) | 第7回滋賀県医師会・地域職域医師会長会議 | 2:30 PM (~ 4:00 PM) | 琵琶湖ホテル | 県医師会 | |
| H31/1/13 (日) | 第4回認知症にかかる医療と介護の滋賀県大会 | 1:00 PM (~ 5:00 PM) | ピアザ淡海 大会議室ほか | 県 | ★ |
| H31/1/15 (火) | 社保支払基金幹事会 | 3:00 PM (~) | 支払基金 | 関連団体 | |
| H31/1/16 (水) | 自浄作用活性化委員会・診療情報開示苦情処理委員会(予定) | 3:00 PM (~ 4:00 PM) | 応接室 | 県医師会 | |
| H31/1/19 (土) | 平成30年度第6回認知症サポート医養成研修(1日目) | 1:00 PM (~ 7:00 PM) | ベルサール半蔵門 東京都千代田区麹町1-6-4 | 国 | |
| H31/1/20 (日) | 平成30年度第6回認知症サポート医養成研修(2日目) | 9:00 AM (~11:45 AM) | ベルサール半蔵門 東京都千代田区麹町1-6-4 | 国 | |
| H31/1/23 (水) | 第19回理事会 | 2:30 PM (~ 4:00 PM) | 理事室 | 県医師会 | |
| H31/1/25 (金) | 平成30年度第2回全国メディカルコントロール協議会連絡会 | (~) | サンポートホール高松 高松市サンポート2-1 | 国 | ★ |
| H31/1/26 (土) | 第50回近畿地区医師会共同利用施設連絡協議会 | 2:30 PM (~) | ホテル日航奈良 | 近医連 | ★ |
| H31/1/26 (土) | 小児救急医療地域医師研修会(草津栗東医師会) | 4:00 PM (~ 5:00 PM) | 草津市立サンサンホール3F | 県医師会 | |
| H31/1/31 (木) | 第3回医師のワーク・ライフ・バランスを考える会 | 3:00 PM (~ 4:30 PM) | 応接室 | 県医師会 | ★ |
| H31/1/31 (木) | 第2回小児救急医療対策委員会 | 3:30 PM (~ 4:30 PM) | 3階会議室 | 県医師会 | ★ |
| H31/2/2 (土) | 第4回近医連保険担当理事連絡協議会(予定) | 2:30 PM (~) | ホテル日航奈良 | 近医連 | ★ |
| H31/2/6 (水) | 第20回理事会 | 2:30 PM (~ 4:00 PM) | 理事室 | 県医師会 | |
| H31/2/7 (木) | 第83回学校保健学校医研修会 | (~) | | 県医師会 | ★ |
| H31/2/9 (土) | 部落解放研究第26回滋賀県集會 | 10:00 AM (~ 4:00 PM) | 県立文化産業交流会館 | その他 | ★ |
| H31/2/12 (火) | 社保支払基金幹事会 | 3:00 PM (~) | 支払基金 | 関連団体 | |
| H31/2/14 (木) | 第8回滋賀県医師会・地域職域医師会長会議 | 2:30 PM (~ 4:00 PM) | 3階会議室 | 県医師会 | |

・ 2 月 以 降 行 事 予 定 表 ・

(平成30年7月19日 現在)

| 年/月/日(曜日) | 行 事 | 開始時刻 | 会 場 | 実施主体 | 摘要 |
|---------------|---------------------------|------------------------|---------------|------|----|
| H31/ 2/17 (日) | 第2回基本研修会(基礎前期) | 9:30 AM (~ 5:30 PM) | | 県医師会 | ★ |
| H31/ 2/20 (水) | 第21回理事会 | 2:30 PM (~ 4:00 PM) | 理事室 | 県医師会 | |
| H31/ 2/24 (日) | 第67回近畿医師会連合学校医研究協議会総会 | 10:30 AM (~) | ホテル日航奈良 | 近医連 | |
| H31/ 2/28 (木) | 平成30年度 死体検案研修会(甲賀湖南医師会) | 4:00 PM (~ 5:00 PM) | 公立甲賀病院 | 県医師会 | ★ |
| H31/ 3/ 2 (土) | 近医連救急災害医療担当理事連絡協議会 | 2:30 PM (~) | ホテルグランヴィア大阪 | 近医連 | ★ |
| H31/ 3/ 6 (水) | 第22回理事会 | 2:30 PM (~ 4:00 PM) | 理事室 | 県医師会 | |
| H31/ 3/ 8 (金) | 近畿ブロック日医代議員協議会(予定) | 3:00 PM (~) | 大阪府医師会館 | 近医連 | ★ |
| H31/ 3/12 (火) | 社保支払基金幹事会 | 3:00 PM (~) | 支払基金 | 関連団体 | |
| H31/ 3/14 (木) | 第9回滋賀県医師会・地域職域医師会会長会議 | 2:30 PM (~ 4:00 PM) | 3階会議室 | 県医師会 | |
| H31/ 3/20 (水) | 第23回理事会 | 2:30 PM (~ 4:00 PM) | 理事室 | 県医師会 | |
| H31/ 3/28 (木) | 平成30年度 死体検案研修会(湖北医師会) | 3:00 PM (~) | 湖北医師会 | 県医師会 | |
| H31/ 3/30 (土) | 小児救急医療地域医師研修会(甲賀湖南医師会) | 4:00 PM (~ 5:00 PM) | 公立甲賀病院 | 県医師会 | |
| H31/ 4/ 6 (土) | 第5回近医連保険担当理事連絡協議会(予定) | 2:30 PM (~) | 梅田スカイビル | 近医連 | ★ |
| H31/ 5/31 (金) | 近畿ブロック日医代議員協議会(予定) | 3:30 PM (~) | 大阪医師会館 | 近医連 | ★ |
| H31/ 6/ 1 (土) | 第6回近医連保険担当理事連絡協議会(予定) | 2:30 PM (~) | 梅田スカイビル | 近医連 | ★ |
| H31/ 7/13 (土) | WATCH in Shiga 2019(仮押さえ) | 2:10 PM (~ 8:00 PM) | ピアザ淡海 3階 大会議室 | 県医師会 | ★ |
| H32/ 7/11 (土) | WATCH in Shiga 2020(仮押さえ) | 2:10 PM (~ 8:00 PM) | ピアザ淡海 3階 大会議室 | 県医師会 | ★ |

講演会・研修会等のご案内

| 開催日時 | 講演会・研修会名 | 会場等 | 内容・講師等 | 実施主体 | 申込先・連絡先 | 第8回理事会連絡事項 研修会単位等 |
|-----------------------------|-------------------------|---|---|--------|--------------------|----------------------|
| 7月24日(火) 15:00~16:00 | 第1回小児救急医療地域医師研修会 | 近江八幡地域医療支援センター内 多目的室 近江八幡市出町381 | テーマ「子ども虐待」 滋賀県医師会 小児救急医療対策委員会 委員 西澤 嘉四郎 先生 | 滋賀県医師会 | 近江八幡市衛生部医師会 | 会報7月号掲載 |
| 7月27日(金) 14:00~15:00 | 第2回小児救急医療地域医師研修会 | 彦根市保健・医療複合施設3F 彦根市八坂町1900-4 | テーマ「子ども虐待」 滋賀県医師会 小児救急医療対策委員会 委員 石上 毅 先生 | 滋賀県医師会 | 彦根医師会 | 会報6月号掲載 |
| 7月27日(金) 14:30~15:30 | 平成30年度死体検案研修会(高島市) | 高島市民病院 高島市勝野1667 | テーマ「死亡時に医師が確認すべきこと」 滋賀医科大学 社会医学講座 法医学部門 准教授 古川 智之 先生 | 滋賀県医師会 | 検案担当 各地域医師会から案内 | 日医生涯教育制度 1単位、CC6 |
| 9月25日(火) 15:00~16:00 | 平成30年度死体検案研修会(近江八幡市蒲生郡) | 竜王町公民館 蒲生郡竜王町大字小口276-1 | テーマ「死亡時に医師が確認すべきこと」 滋賀医科大学 社会医学講座 法医学部門 教授 一杉 正仁 先生 | 滋賀県医師会 | 検案担当 各地域医師会から案内 | 日医生涯教育制度 1単位、CC6 |
| 9月27日(木) 15:00~16:00 | 第3回小児救急医療地域医師研修会 | 琵琶湖ホテル3階 「珊瑚の間」 大津市浜町2-40 | テーマ「子ども虐待」 滋賀県医師会 小児救急医療対策委員会 委員 西島 節子 先生 | 滋賀県医師会 | 大津市医師会 | 会報7月号掲載 |
| 9月27日(木) 14:30~15:30 | 平成30年度死体検案研修会(東近江) | 東近江地域医療センター 多目的室 東近江市中小路町483-4 | テーマ「死亡時に医師が確認すべきこと」 滋賀医科大学 社会医学講座 法医学部門 教授 一杉 正仁 先生 | 滋賀県医師会 | 検案担当 各地域医師会から案内 | 日医生涯教育制度 1単位、CC6 |
| ★ 10月11日(木) 14:00~16:00 | 医療安全管理研修会(医療事故未然防止研修会) | 粟東芸術文化会館さくら中ホール 粟東市礎2丁目1-28 | 未定 | 滋賀県医師会 | 医療安全担当、後日FAXにて案内 | |
| 10月25日(木) 14:30~15:30 | 第4回小児救急医療地域医師研修会 | 東近江地域医療支援センター内多目的室 東近江市中小路町483-4 | テーマ「子ども虐待」 滋賀県医師会 小児救急医療対策委員会 委員 多賀 崇 先生 | 滋賀県医師会 | 東近江医師会 | 会報7月号掲載 |
| 10月25日(木) 14:00~15:00 | 平成30年度死体検案研修会(守山野洲) | 守山市すこやかセンター 守山市下之郷三丁目2-5 | テーマ「死亡時に医師が確認すべきこと」 滋賀医科大学 社会医学講座 法医学部門 教授 一杉 正仁 先生 | 滋賀県医師会 | 検案担当 各地域医師会から案内 | 日医生涯教育制度 1単位、CC6 |
| ★ 11月8日(木) 15:00~16:30 | 学校保健学校医研修会 | ピアザ淡海 大津市におの浜1丁目1-20 | テーマ「(仮題)学校における感染症対策について」 京都市立病院 清水 恒広 先生 | 滋賀県医師会 | 学校保健担当 | 調整中 |
| 11月17日(土) | 第35回滋賀医学会総会 | 琵琶湖ホテル 大津市浜町2-40 | 未定 | 滋賀県医師会 | 生涯教育担当 | |
| 11月28日(水) 14:00~15:00 | 平成30年度死体検案研修会(彦根) | 彦根市保健・医療複合施設 くすのきセンター 彦根市八坂町1900-4 | テーマ「死亡時に医師が確認すべきこと」 滋賀医科大学 社会医学講座 法医学部門 教授 一杉 正仁 先生 | 滋賀県医師会 | 検案担当 各地域医師会から案内 | 日医生涯教育制度 1単位、CC6 |
| 11月29日(木) 15:00~16:00 | 第5回小児救急医療地域医師研修会 | 湖北医師会内 メディカルサポートセンター 長浜市宮司町1181-2 | テーマ「子ども虐待」 滋賀県医師会 小児救急医療対策委員会 委員 成宮 正朗 先生 | 滋賀県医師会 | 湖北医師会 | 会報7月号掲載 |
| 12月20日(木) 14:00~15:00 | 第6回小児救急医療地域医師研修会 | すこやかセンター内 守山市下之郷三丁目2-5 | テーマ「子ども虐待」 滋賀県医師会 小児救急医療対策委員会 委員 伊藤 英介 先生 | 滋賀県医師会 | 守山野洲医師会 | 会報7月号掲載 |
| 12月21日(金) 14:30~15:30 | 第7回小児救急医療地域医師研修会 | 今津サンブリッジホテル 高島市今津町今津1689-2 | テーマ「子ども虐待」 滋賀県医師会 小児救急医療対策委員会 委員 有出 泉 先生 | 滋賀県医師会 | 高島市医師会 | 会報7月号掲載 |
| 12月27日(木) 15:00~16:00 | 平成30年度死体検案研修会(大津市) | 琵琶湖ホテル 3F珊瑚 大津市浜町2-40 | テーマ「死亡時に医師が確認すべきこと」 滋賀医科大学 社会医学講座 法医学部門 教授 一杉 正仁 先生 | 滋賀県医師会 | 検案担当 各地域医師会から案内 | 日医生涯教育制度 1単位、CC6 |
| 1月26日(土) (注) 16:00~17:00 | 第8回小児救急医療地域医師研修会 | 草津市立サンサンホール 草津市大路二丁目11-51 | テーマ「子ども虐待」 滋賀県医師会 小児救急医療対策委員会 委員 吉岡 誠一郎 先生 | 滋賀県医師会 | 草津粟東医師会 | 会報7月号掲載 |
| 2月28日(木) 16:00~17:00 | 平成30年度死体検案研修会(甲賀湖南) | 公立甲賀病院 甲賀市水口町松尾1256 | テーマ「死亡時に医師が確認すべきこと」 滋賀医科大学 社会医学講座 法医学部門 教授 一杉 正仁 先生 | 滋賀県医師会 | 検案担当 各地域医師会から案内 | 日医生涯教育制度 1単位、CC6 |
| 3月28日(木) 15:00~16:00 | 平成30年度死体検案研修会(湖北) | 湖北医師会 長浜市宮司町1181-2 | テーマ「死亡時に医師が確認すべきこと」 滋賀医科大学 社会医学講座 法医学部門 教授 一杉 正仁 先生 | 滋賀県医師会 | 検案担当 各地域医師会から案内 | 日医生涯教育制度 1単位、CC6 |
| 3月30日(土) 16:00~17:00 | 第9回小児救急医療地域医師研修会 | 公立甲賀病院 甲賀市水口町松尾1256 | テーマ「子ども虐待」 滋賀県医師会 小児救急医療対策委員会 委員 田中 直人 先生 | 滋賀県医師会 | 甲賀湖南医師会 | 会報7月号掲載 |